

# iDdigital

**BEDIENUNGSANLEITUNG**  
**MANUALE D'USO**  
**USER'S GUIDE**  
**GUIDE DE L'UTILISATEUR**



## **HD-Kabel Receiver | CI + | CAS Tuner DVB-C**

**Digitaler Kabel Receiver  
für hochauflösendes Fernsehen**

**Mod. C1X HD Kabelreceiver 1xDVB-C Tuner**

**Mod. C2X HD Kabelreceiver 2xDVB-C Tuner**

## Hinweis



Die CE Kennzeichnung des Gerätes garantiert dessen Konformität mit den Europäischen Direktiven 2006/95/EC, 2004/108/CE und 93/68/EEC hinsichtlich Sicherheit, elektromagnetischer Kompatibilität und Kennzeichnung, zusätzlich zur Konformität mit der Direktive 95/47/EC.

Mediasat Spa  
E. Fermi Str. 34  
I-39100 Bozen

### Verbraucherinformation



Betreffend die „Anwendung der Direktiven 2002/95/CE, 2002/96/CE und 2003/108/CE, hinsichtlich der Reduzierung gefährlicher Substanzen in elektrischen und elektronischen Geräten, sowie der Entsorgung von Abfällen.“

Das Symbol des durchkreuzten Abfallkübels auf dem Gerät weist darauf hin, dass letzteres am Ende seiner Lebensdauer von anderen Abfällen getrennt gesammelt werden muss.

Demnach ist der Endverbraucher verpflichtet, das Gerät, nach Ablauf dessen Lebensdauer, geeigneten Zentren für getrennte Müllsammlung von elektronischen und elektrotechnischen Abfällen zu übergeben. Alternativ kann der Endverbraucher beim Kauf eines äquivalenten neuen Produktes dem Händler das zu entsorgende Gerät, gemäss dem Prinzip eins gegen eins, übergeben.

Eine fachgerechte differenzierte Sammlung des nicht mehr verwendeten Gerätes zwecks umweltgerechten Recycling's, Verwertung oder Entsorgung, trägt dazu bei negative Auswirkungen auf die Umwelt und die Gesundheit zu vermeiden. Weiters wird die Verwertung der Materialien, aus denen das Gerät besteht, gefördert.

Eine widerrechtliche Entsorgung des Gerätes seitens des Endverbrauchers bewirkt die Anwendung von Verwaltungsstrafen.

### Wichtige Hinweise

Die in dieser Bedienungsanleitung enthaltenen Informationen werden unter Vorbehalt von Fehlern und Änderungen gegeben! Schäden, die durch eine nicht korrekte Verwendung der in diesem Benutzerhandbuch enthaltenen Informationen entstehen, sind von jeglicher Garantieleistung ausgeschlossen.

#### Garantie

Der Hersteller garantiert, dass dieses Produkt bei normalem Gebrauch für einen Zeitraum von vierundzwanzig Monaten frei von Verarbeitungs- und Materialfehlern ist, vorausgesetzt, die Betriebs- und Wartungsanweisungen werden strikt befolgt. Die Garantiezeit beginnt mit dem Kauf des Gerätes beim Fachhändler.

### Garantiebestimmungen

1. Sollte es erforderlich werden Garantieleistungen in Anspruch zu nehmen, wenden Sie sich bitte an den Fachhändler, bei dem Sie das Gerät erworben haben.
2. Bei der Anmeldung von Garantieansprüchen muss der Kunde eine Kopie der Originalrechnung oder den vom Händler ausgestellten Kassenbeleg oder eine entsprechende Bestätigung vorlegen. Die Seriennummer am Gerät muss lesbar sein.
3. Es liegt im Ermessen Service-Center, ob die Garantie durch Reparatur oder durch Austausch des Gerätes, falls notwendig auch mit einem gleich- oder höherwertigen Gerät, bzw. durch Austausch des defekten Teils erfüllt wird. Garantieleistungen, Reparaturen oder der Austausch einzelner Teile und Komponenten, bewirken keine Verlängerung des ursprünglichen Garantieanspruches. Ausgetauschte Teile verbleiben nach der Reparatur direkt beim Service-Center, bzw. der Vertragswerkstatt. Diese Teile werden nur dann

retourniert, wenn der entsprechende Antrag bei Erteilung des Reparaturauftrages gestellt wird.

4. Die Garantie beschränkt sich auf Material-, sowie Verarbeitungsfehler. Hiervon ausgeschlossen sind:
  - periodische Kontrollen, Einstellungen, Software-Updates, Wartung oder Konversion, Austausch von Teilen die einer natürlichen Abnutzung unterworfen sind;
  - Schäden die durch Unfälle, Unachtsamkeit, Modifikationen, unsachgemäße Handhabung, sowie nicht normgerechte Installation hervorgerufen wurden;
  - Schäden die durch Blitzschlag, Überspannungen, Flüssigkeiten, Feuer, Krieg, Vandalenakte, falsche/ ungenügende oder fehlende Erdung, ungenügende Belüftung oder andere vom Hersteller nicht zu verantwortende Gründe entstanden sind;
  - Schäden die durch Reparaturen seitens nicht autorisierter Werkstätten/Personen und/oder durch den Einsatz nicht originaler Ersatzteile hervorgerufen wurden;
  - Produkte von denen die Etikette mit der Seriennummer entfernt, bzw. bei denen die Seriennummer unkenntlich gemacht wurde.
  - Fahrtkosten sowie durch den Ab- und Aufbau des Gerätes entstandene Kosten.
5. Kosten, die während der Garantiezeit durch Reparaturen seitens nicht autorisierter Werkstätten/Personen entstehen, werden nicht erstattet.
6. Sämtliche Kosten, welche durch Eingriffe bzw. Forderungen entstehen, bei denen kein Defekt des Gerätes vorliegt, gehen zu Lasten des Kunden. Dies betrifft ebenso die Kosten für die Installation und die Erklärung der Funktionsweise des Produktes.
7. Der Hersteller haftet nicht für den indirekten bzw. in Folge auftretenden Verlust von Zusatzgeräten oder für Schäden an denselben.
8. Die Rechte des Käufers nach den jeweils geltenden nationalen Gesetzgebungen, d. h. die aus dem Kaufvertrag abgeleiteten Rechte des Käufers gegenüber dem Verkäufer wie auch andere Rechte, werden von dieser Garantie nicht angetastet. Soweit die nationale Gesetzgebung nichts anderes vorsieht, beschränken sich die Ansprüche des Käufers auf die in dieser Garantie genannten Punkte.

#### Marken

Marken und Logos sind Eigentum des jeweiligen Eigners.

#### HAFTUNGSAUSSCHLUSS

Dieses Dokument basiert auf Informationen, welche zum Zeitpunkt seiner Publikation verfügbar waren. Obwohl sämtliche Anstrengungen unternommen wurden um die Genauigkeit des Inhaltes zu garantieren, sind die enthaltenen Informationen weder dazu bestimmt alle Details oder Varianten der Hardware und/

oder Software zu beschreiben, noch sämtliche möglichen Eventualitäten hinsichtlich Installation und Wartung abzudecken. Der Hersteller übernimmt keine Verantwortung die Besitzer dieses Dokuments über nachträgliche Änderungen desselben zu informieren.

**DIE IN DER VORLIEGENDEN BEDIENUNGSANLEITUNG ANGEFÜHRTEN EIGENSCHAFTEN UND INFORMATIONEN KÖNNEN OHNE VORANKÜNDIGUNG GEÄNDERT WERDEN.**

Lesen Sie diese Anleitung sorgfältig durch und machen Sie sich mit den darin enthaltenen Anweisungen vertraut. Zu Ihrer eigenen Sicherheit beachten Sie folgende Hinweise.



Um die Risiken eines Stromschlages auszuschließen, öffnen Sie nicht das Gehäuse des Gerätes nicht. Das Gerät enthält keine Teile, welche der Anwender warten könnte. Überlassen Sie die Wartung dem qualifizierten Kundendienst.



Dieses Symbol weist auf eine gefährliche Spannung im Inneren des Gerätes hin. Es besteht die Gefahr von Stromschlägen und Verletzungen.



Dieses Symbol weist auf wichtige Anweisungen hin, welche dem Produkt beiliegen.

## Generelle Verwendung

- Während der Lektüre der vorliegenden Anleitung werden Sie merken, dass sich der tägliche Betrieb des Gerätes auf eine Reihe von einfachen, durch Bildschirmanzeigen und verschiedene Menüs unterstützte Operationen beschränkt. Diese Menüs ermöglichen Ihnen eine bestmögliche Nutzung des Gerätes und führen Sie durch Installation, Programmierung, Fernsehbetrieb und viele andere Funktionen.
- Sämtliche Funktionen können mittels Fernbedienung benutzt werden.
- Der Receiver bietet einfache Bedienung und Anpassungsmöglichkeit im Falle eventueller zukünftiger Entwicklungsfortschritte.
- Bitte nehmen Sie zur Kenntnis, dass eine neue Software die Funktionen des Gerätes ändern kann.
- Sollten beim Betrieb des Gerätes Probleme auftreten, konsultieren Sie bitte Ihren Fachhändler.

Hinweis .....	2 - 3
Spezifikationen .....	5
Sicherheitshinweise .....	6 - 7
Vorderansicht/Rückansicht .....	8
Anschlüsse .....	9
Fernbedienung .....	10
Menüaufbau .....	11
Menühandhabung .....	12
Programmisten .....	12
TV/Radio .....	12
Alle löschen .....	12
Kabelneinstellung .....	13
Manueller Suchlauf .....	13
Automatischer Suchlauf .....	13
LCN .....	13
Eineinstellung .....	13
Sprache .....	13
TV System .....	13
Bildeinstellungen .....	14
Zeit .....	14
Timer .....	14
Kindersicherung .....	14
OSD Einstellung .....	15
Favoritenlisten .....	15
Anderes .....	15
System .....	15
Information .....	15
Werkseinstellungen .....	15
RS232 Update .....	16
S/W Update durch OTA .....	16
Common Interface .....	16
USB-Update .....	16
Media Player .....	16
USB sicher entfernen .....	16
Lokale Einstellungen Netzwerk .....	17
Aktualisieren über Netzwerk .....	17
PVR Konfiguration .....	17
Datenträger .....	17
PVR Konfiguration .....	17
Mediaplayer .....	18

<b>Stromversorgung</b>	<b>Beschreibung</b>
Netzspannung	12V DC / 230V AC
Verbrauch (in Betrieb/in Standby)	<24 W / <1 W
<b>Tuner DVB-C / 2x DVB-C</b>	
Frequenzbereich	110 ~ 865 MHz
Eingangsspegel	-65dBm ~ -25dBm (42dBµV ~ 82dBµV)
Demodulation	QAM
<b>Decoder audio/video</b>	
Video	MPEG2 ISO/IEC 13818-2 MP@ML, H.264 (MPEG4 part 10) / MPEG-2 MP@HL
Audio	MPEG Layer I & II, AC-3
<b>System Ressourcen</b>	
CPU	396 MHz
Flash	4 MB
RAM	128 Mbyte DDR2-SDRAM (1Gbit)
<b>Front</b>	
Display	4-stelliges 7 Segment Display
Tasten	8 (Standby, Menu, Exit, Ok, ◀/▶/▲/▼)
Slot	1x CI+ 1x Smart Card-Leser
<b>Software</b>	
TV Norm (PAL / NTSC)	PAL (automatische PAL/NTSC Konversion)
Programmspeicherplätze	5000
Favoritenlisten	8
OSD Sprachen	Deutsch, Italienisch, Englisch, Französisch, Spanisch, Portugiesisch, Russisch, Türkisch, Arabisch, Polnisch
EPG (Electronic program guide)	7 Tage
CAS (Conditional access system)	CONAX
Kindersicherung	Ja
PVR – Digitaler Videorekorder	Ja (über USB)
Software Update	Ja (über USB)
Timer	8
Teletext	Ja
Untertitel	Ja
<b>Abmessungen / Gewicht</b>	
Abmessungen (BxHxT)	260 x 45 x 153mm
Gewicht	735g

## Sicherheitshinweise

### Sicherheitshinweise und Warnungen

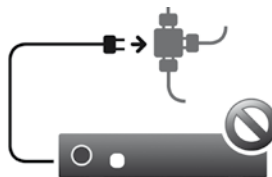
Dieses Gerät wurde unter Einhaltung internationaler Sicherheitsstandards gefertigt. Bitte lesen Sie die folgenden Sicherheitshinweise aufmerksam durch.

Beachten Sie die folgenden Hinweise, um Schäden an Netzkabel und Netzstecker zu vermeiden:



#### STROMVERSORGUNG / ERDUNG

Betreiben Sie dieses Gerät nur an einer Stromquelle, welche die auf dem Typenschild angegebene Netzspannung liefert. Falls Sie nicht sicher sind, welche Netzversorgung in Ihrer Wohnung vorhanden ist, wenden Sie sich an Ihr Energieversorgungsunternehmen. Das Antennenkabel muss an die Systemerde angeschlossen werden.



#### ÜBERLASTUNG

Vermeiden Sie die Überlastung von Netzsteckdosen, Verlängerungskabeln und Adaptern, da dies zu Brand oder Stromschlag führen kann.



#### AUFSTELLUNGSSORT

Verwenden Sie das Gerät ausschließlich in Innenräumen, um es vor Blitzschlag, Regen und Sonneneinstrahlung zu schützen. Achten Sie darauf, dass der Abstand zu Geräten, welche durch elektromagnetische Strahlungen gestört werden können (z.B. Videorekorder), mindestens 10 cm beträgt. Stellen Sie das Gerät nicht auf einen instabilen Wagen, Ständer, ein Stativ, eine Halterung oder einen Tisch, von dem das Gerät herunterfallen könnte. Das Gerät könnte beim Herunterfallen Kinder oder Erwachsene ernsthaft verletzen und dabei selber schwer beschädigt werden.



#### BELÜFTUNG

Achten Sie darauf, dass keine Belüftungsschlitze des Gerätes verdeckt werden, um eine ausreichende Belüftung zu garantieren. Decken Sie die Belüftungsschlitze nicht ab und stellen Sie das Gerät nicht auf ein Bett, ein Sofa, einen Teppich oder ähnliche Oberflächen. Falls Sie das Gerät in einem Rack montieren oder in ein Regal stellen, sorgen Sie für eine ausreichende Belüftung und beachten Sie die Herstellerhinweise für die Montage.



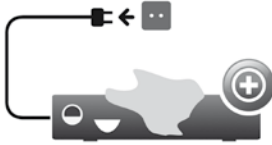
#### SONNENEINSTRALUNG

Setzen Sie das Gerät nie direkter Sonneneinstrahlung aus. Stellen Sie das Gerät nicht in der Nähe eines Heizkörpers oder Warmluftgebläses auf.



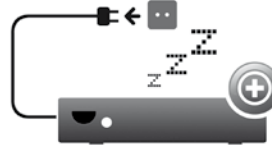
#### FLÜSSIGKEITEN

Das Gerät darf keinerlei Flüssigkeiten ausgesetzt werden. Zudem sollten keine mit Flüssigkeit gefüllten Gegenstände auf oder direkt neben das Gerät gestellt werden.



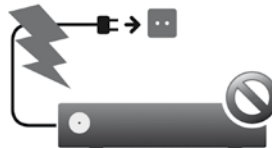
## REINIGUNG

Schalten Sie den Receiver aus und trennen Sie ihn vom Stromnetz bevor Sie ihn reinigen. Verwenden Sie ausschliesslich ein weiches, leicht mit Wasser angefeuchtetes Tuch (ohne Lösungsmittel/Alkohol) zur Reinigung.



## BETRIEBSPAUSEN

Trennen Sie den Receiver bei längerer Nichtverwendung vom Stromnetz.



## GEWITTER UND STURM

Bei Gewitter oder bei Nichtgebrauch für längere Zeit, trennen Sie das Gerät von der Netzsteckdose und von der Antenne. Dadurch werden Schäden am Gerät vermieden, die durch Blitz einschlag oder Spannungsspitzen hervorgerufen werden können.



## ABNORMALITÄTEN

Trennen Sie den Receiver bei schweren Fehlfunktionen sofort vom Stromnetz. Verwenden Sie das Gerät nicht, wenn es defekt ist. Wenn Sie ein defektes Gerät weiter verwenden, kann es schweren Schaden nehmen.



## WARTUNG

Trennen Sie das Gerät von der Netzstromversorgung, bevor Sie Wartungs- oder Installationsarbeiten durchführen. Um die Risiken eines Stromschlages auszu-schliessen, dürfen Sie das Gehäuse des Gerätes nicht öffnen. Überlassen Sie die Wartung dem qualifizierten Kundendienst.



## ERSATZTEILE

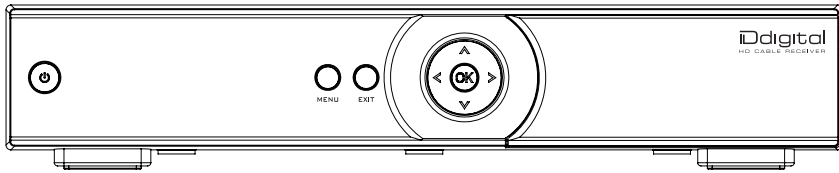
Stellen Sie sicher, dass im Bedarfsfall ausschliesslich vom Hersteller empfohlene Ersatzteile verwendet werden, bzw. Solche Teile, deren Bauart mit jener der Originalteile identisch ist. Die Verwendung nicht geeigneter Ersatzteile kann weitere Schäden am Gerät verursachen.

## ZUBEHÖR

Schließen Sie nur ausdrücklich dafür vorgesehene Geräte an das Gerät an. Andernfalls kann es zu Gefahrensituationen oder Schäden am Gerät kommen.

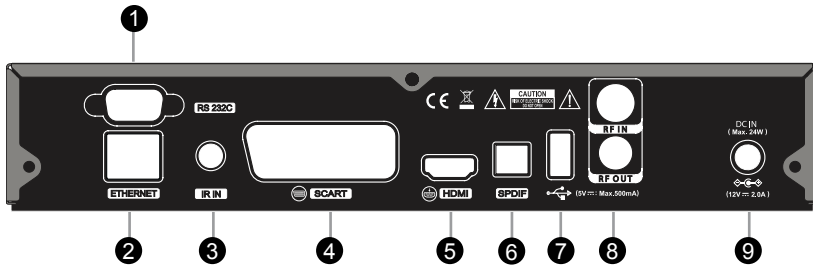
Stecken Sie keine metallenen Gegenstände oder Fremdkörper in eventuell vorhandene Modul- und Smartcard-Steckplätze. Das Gerät könnte Schaden nehmen und seine Lebensdauer könnte sich dadurch verkürzen.

## Vorderansicht



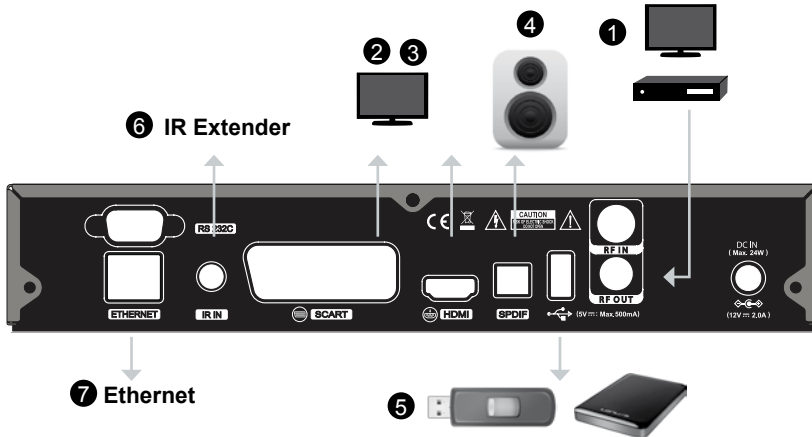
- 1 ⏻ Standby Taste
- 2 MENU Taste
- 3 EXIT Taste
- 4 ▲▼ – Cursor auf/ab
- 5 ◀▶ – Cursor links/rechts
- 6 OK Taste

## Rückansicht



- 1 RS 232 – Service-Anschluss
- 2 Ethernet – Ethernet-Anschluss
- 3 IR IN – IR Anschluss
- 4 SCART – Ausgang
- 5 HDMI – Anschluss
- 6 SPDIF – Digitaler Audio Ausgang (optisch)
- 7 USB – USB 2.0 Anschluss
- 8 RF IN/OUT – Eingang/Ausgang für den Signalkabel
- 9 DC IN – Stromanschluss





### 1 Anschluss an die Kabelanlage:

Schließen Sie das Kabel an die RF IN Buchse an. Schließen Sie ein weiteres Antennenkabel an die RF OUT Buchse an, um das Signal an ein anderes Gerät weiterzuleiten.

### 2 HDMI Anschluss:

Schließen Sie das HDMI Kabel an die **HDMI** Buchse und an einen HDMI Eingang Ihres TV Gerätes an.

### 3 Scart Anschluss:

Schließen Sie ein Scartkabel an die **SCART** Buchse und an einen **SCART** Eingang Ihres TV Gerätes an.

### 4 Anschluss an den digitalen Audio Ausgang:

Für ein besseres Klangerlebnis schließen Sie ein optisches Kabel an die **SPDIF** Buchse und einen optischen Eingang Ihrer Surroundtonanlage an. Für die weitere Bedienung der Surroundtonanlage lesen Sie bitte in dessen Bedienungsanleitung nach.

### 5 USB Anschluss:

Schließen Sie den USB-Stick oder die Festplatte an, um die Multifunktionsfunktionen nutzen zu können, wie z.B. Ihre darauf abgespeicherten Fotos, Videos oder Filme an.

### 6 IR - Extender:

Schließen Sie einen **IR Extender** (nicht im Lieferumfang enthalten) an den **IR IN** Anschluss an, somit können Sie Ihren Lenuss Receiver in einer versteckten Position betreiben und über den externen IR Empfänger, der an einer gut erreichbaren Position angebracht wird, steuern.

### 7 Ethernet Anschluss:

Verbinden Sie ein Netzwerkkabel (Patch-Kabel) an den Ethernet-Port und einem Port von Ihrem Netzwerk / Router. Für die Konfiguration lesen Sie bitte den entsprechenden Beschreibungen für das Netzwerk Menü und des Mediaplayers.

# Fernbedienung

- Stellen Sie Sicher, dass sich keine Gegenstände zwischen Fernbedienung und dem Empfänger am Gerät befinden.
- Halten Sie die Fernbedienung von Heiz- und Feuchtigkeitsquellen fern.



- Ein-/Ausschalten des Receivers

## Zifferntasten (0-9)

- Eingeben der Programmnummern zur direkten Anzeige

## INFO

- Anzeigen von Informationen

## MENU

- Anzeigen des Bildschirmmenüs

## CH ▲, CH ▼

- Programmumschaltung und Auf-/Abbewegung des Cursors in den Menüs

## OK

- Bestätigen der Auswahl auf dem Bildschirmmenü
- Öffnen der Programmliste

## MEDIA

- Anzeigen der Mediaplayer Funktionen

## SLEEP

- Aktiviert den Schlafmodus

## SUBTITLE

- Anzeige der Untertitel



- Schnelles vor- oder zurückspulen



- Startet oder stoppt die Aufzeichnung oder Wiedergabe

## PREV

- Zurück zum vorherigen Programm



- Aktivierung/ Deaktivierung temporäre Stummschaltung

## EPG

- Anzeigen des Elektronischen Programmführers für TV und Radio

## EXIT

- Zurück zur vorherigen Anzeige
- Beenden des angezeigten Menüs

## VOL ◀, VOL ▶

- Lautstärkeregelung und Cursorbewegung links/ rechts in den Menüs

## TV/RADIO

- Umschaltung zwischen TV und Radio Modus

## TELETEXT

- Aktivieren oder Deaktivieren des Teletext

## AUDIO

- Auswählen der Tonspur / der Audiosprache

## FAV

- Anzeige Favoritenlisten



- Programmaufnahme



- Stoppt die Aufnahme oder Wiedergabe

## Programmlisten

- TV
- Radio
- Alle löschen

## Kabeleinstellung

- Manueller Suchlauf
- Automatischer Suchlauf
- LCN

## Einstellungen

- **Sprache**
  - Sprache
  - Erster Audiokanal
  - Zweiter Audiokanal
  - Teletext
- **TV System**
  - Videoauflösung
  - Seitenverhältnis
  - Video-Ausgabe
  - Digitaler Audioausgang
- **Bildeinstellungen**
- **Zeit**
  - Region
  - GMT Nutzung
  - GMT Verschiebung
  - Sommerzeit
  - Datum
  - Urzeit
- **Timer**
  - Timer Modus
  - Service
  - Programm
  - Datum
  - Einschaltzeit

Dauer  
Format | PS/TS

- **Kindersicherung**
  - Menü Sperren
  - PIN
  - Neues Passwort
- **OSD Einstellung**
  - OSD ausblenden
  - OSD Transparenz
- **Favoritenlisten**
- **Anderes**
  - Programmtyp
  - Auto Standby
  - Standby Mode

## System

- **Information**
- **Werkseinstellungen**
- **RS232 Update**
- **Common Interface**
- **USB-Update**
- **Media Player**
- **USB sicher entfernen**
- **Lokale Einstellungen Netzwerk**
- **Aktualisieren über Netzwerk**

## PVR Konfiguration

- **Datenträger**
- **PVR Konfiguration**
  - Timeshift Betrieb
  - Timeshift Aufnahme
  - PS Aufnahme

# Menühandhabung

## Menünavigation

Mit folgenden Tasten können Sie im Menü navigieren:



### MENU

Betätigen Sie diese Taste um das Bildschirmmenü aufzurufen.

### CH ▲, CH ▼, VOL ◀, VOL ▶

Betätigen Sie diese Tasten um sich im Bildschirmmenü auf und ab / hin und her zu bewegen.

### OK

Betätigen Sie diese Taste um in das ausgewählte Menü zu gelangen oder die ausgewählte Option zu bestätigen.

### EXIT

- Betätigen Sie diese Taste um das Bildschirmmenü zu verlassen.
- Betätigen Sie diese Taste um ins vorherige Menü zurückzugelangen.

# Programmlisten

## TV/Radio

### Menu → Programmlisten → TV/Radio

In diesem Menü können Sie alle gespeicherten TV/Radio Programme bearbeiten.

Mit der **FAV** Taste wählen Sie eine Favoritenliste aus. Mit den **Farbtasten** wählen Sie die jeweilige Funktion: Sperren, Überspringen, Verschieben und Ändern.

Wählen Sie den Kanal, den Sie bearbeiten möchten und bestätigen Sie Ihre Wahl mit der **OK** Taste.

**Sperre: Rote Taste** - Sperren Sie einzelne Kanäle. Sie werden aufgefordert das werkseitig vorgegebene Passwort einzugeben - (Werkseitiges Passwort: **0000**)

**Überspringen: Grüne Taste** - Wünschen Sie beim Auf- und Abwärtsschalten der Kanalplätze mit den Tasten **▼/▲** daß nur Ihre Lieblingskanäle angewählt werden, so kennzeichnen Sie alle anderen Kanäle mit der Funktion "Überspringen"

**Verschieben: Gelbe Taste** - Verschieben Sie einzeln oder Blockweise die Position der jeweiligen Kanäle.

**Ändern: Blaue Taste** - Wählen Sie zwischen **Rote Taste** - Sortierreihenfolge festlegen, **Grüne Taste** - Ändern Sie die Bezeichnung oder **Blaue Taste** - Löschen Sie einzeln oder Blockweise.

Alle getätigten Änderungen werden beim Verlassen des Menüs durch drücken der Exit Taste gespeichert.

## Alle löschen

### Menu → Programmlisten → Alle löschen

In diesem Menü können Sie alle gespeicherten Programme löschen.

## Suche Kabel

### Menü → Kabeleinstellung → Autom. Sendersuchlauf

In diesem Menü können Sie die Programme des Kabelnetzes suchen. Da die Parameter von Kabelnetz zu Kabelnetz unterschiedlich sind, sollten Sie sich bei Ihrem Kabelnetzbetreiber informieren, um folgende Einstellungen korrekt durchzuführen und alle verfügbaren Programme zu finden.

**Netzwerksuchlauf:** Der Netzwerksuchlauf ermöglicht die Suche mehrerer verbundener Multiplexe. Wird z.B. auf einem Multiplex eine Referenz für einen weiteren Multiplex gefunden, so sucht das Gerät gleich auf dem nächsten Multiplex weiter. Aktivieren Sie diese Funktion, werden die Programme beim Suchlauf bereits nach Anbietern gesucht. Deaktivieren Sie diese Funktion und das Gerät sucht die Multiplexliste der Reihe nach ab.

Mit Hilfe der **Navigationstaste** stellen Sie alle Parameter richtig ein, um anschließend den Suchlauf durchführen zu können

**LNB** (Automatische Kanalnummerierung)

### Menu → Kabeleinstellung → LNB

Wählen Sie zwischen EIN und AUS.

## Einstellungen

In diesem Menü können Sie die Einstellungen für das System vornehmen.

## Sprache

### Menu → Einstellungen → Sprache

In diesem Menü können Sie eine Reihe von Spracheinstellungen tätigen.

**Sprache:** Wählen Sie Ihre bevorzugte Menüsprache.

**Erster Audiokanal:** Wählen Sie Ihre bevorzugte erste Audiosprache aus.

**Zweiter Audiokanal:** Wählen Sie Ihre bevorzugte zweite Audiosprache aus.

**Teletext:** Wählen Sie Ihre bevorzugte Teletextsprache. Sollte Ihre bevorzugte Teletextsprache vom jeweiligen Kanal nicht übertragen werden, so wird kein Teletext angezeigt.

## TV System

### Menu → Einstellungen → TV System

In diesem Menü können Sie die Videoparameter an die Ihres Fernsehgerätes anpassen.

**Videoauflösung:** Wählen Sie richtige Auflösung entsprechend Ihrem TV Gerät.

**Seitenverhältnis:** Wählen Sie zwischen Auto, 4:3PS, 4:3LB und 16:9 Modus.

**Video Ausgang:** Wählen Sie zwischen CVBS und RGB, abhängig von Ihrem TV und SCART Kabel.

**Digitaler Audioausgang:** Wählen Sie zwischen BS OUT und LPCM Out, abhängig von dem angeschlossenen Tonverstärker.

# Einstellungen

## Bildeinstellungen

### Menu → Einstellungen → Bildeinstellungen

In diesem Menü können Sie die Helligkeit, den Kontrast, die Sättigung, den Farbton und die Schärfe Ihres TV-Bildes einstellen.

## Zeit

### Menu → Einstellungen → Zeit

In diesem Menü können Sie die Zeiteinstellungen anpassen.  
In der Regel wird die Zeit von den Satellitenprogrammen gesendet.

**Region:** Wählen Sie das Land, in dem Sie sich befinden.

**GMT Nutzung:** Wählen Sie zwischen User Definee oder Nach Region.  
Mit der Einstellung Nach Region wird die Zeitverschiebung automatisch angezeigt.

**GMT Verschiebung:** Ist die GMT Nutzung auf User Define eingestellt, können Sie die Zeitverschiebung manuell eingeben.

**Sommerzeit:** Ist die GMT Nutzung auf User Define eingestellt, können Sie die Sommerzeit manuell ein- oder ausschalten.

## Timer

### Menu → Einstellungen → Timer

In diesem Menü können Sie bis zu 8 Timer einstellen.

**Timer Modus:** Aus / Einmal / Täglich.

**Service:** Aufnahme (Kanal aufnehmen) / Ansehen (Kanal ansehen).

**Programm:** Wählen Sie Ihr Startprogramm.

**Datum:** Wählen Sie Ihr Startdatum.

**Einschaltzeit:** Wählen Sie Ihre Startuhrzeit.

**Dauer:** Wählen Sie die Dauer.

**Format PS/TS:** Wählen Sie zwischen PS oder TS.

## Kindersicherung

### Menu → Einstellungen → Kindersicherung

Um in dieses Menü zu gelangen, müssen Sie das Passwort eingeben. Das werkseitig vorgegebene Passwort ist: 0000.

**Menü Sperre:** Sie können das Menü sperren, sodass beim Öffnen das Passwort abgefragt wird. So verhindern Sie, dass z. B. Ihre Kinder Einstellungen verändern. Wählen Sie EIN, um das Menü zu sperren; AUS um den Zugang zu den generellen Menüeinstellungen zu gewähren. Bei aktiver Menüsperre kann das Volumen nur auf 50% hochgefahren werden.

**PIN:** Sie können die im TV-Programmlistenmenü gesperrten Kanäle nur durch die Eingabe des PIN's

entschlüsseln. Um die Kanäle im TV-Programmlistenmenü sperren zu können muss die PIN Funktion auf EIN stehen. Wollen Sie keine Kanäle sperren deaktivieren Sie die Funktion..

**Neues Passwort:** In diesem Menü können Sie Ihr Passwort ändern. Geben Sie Ihr neues Passwort ein und bestätigen Sie es mit einer zweiten Eingabe.

## OSD Einstellung

**Menu → Einstellungen → OSD Einstellung**

In diesem Menü können Sie die OSD Grafik konfigurieren.

**OSD ausblenden:** Zeigt die Sekunden, wie lange das Info-Fenster angezeigt werden soll.

**OSD Transparenz:** Wählen Sie die Transparenz Ihres OSD Fensters aus.

## Favoritenliste

**Menu → Einstellungen → Favoritenlisten**

In diesem Menü können Sie die 8 Favoritenlisten umbenennen.

## Anderes

**Menu → Einstellungen → Anderes**

**Programmtyp:** Wählen Sie Komplet, um alle Programme beim Suchlauf zu erhalten, Freie, um alle frei empfangbaren Programme zu erhalten, Verschlüsselt, um die die verschlüsselten Programme zu erhalten.

**Auto Standby:** Wählen Sie zwischen Ein und Aus. Wählen Sie ein, schaltet sich der Receiver nach 3 Stunden ohne weitere Bedienung aus.

**Standby Mode:** Wählen Sie zwischen Deep und Normal. Wählen Sie Normal, ist der Strombedarf höher als 1W. Wählen Sie Deep, ist der Strombedarf kleiner als 1W. Das Durchschleifen des Kabelsignal (Loop) ist bei der Deep-Variante nicht möglich.

# System

## Information

**Menu → System → Information**

Dieses Menü liefert Informationen über den Softwarezustand des Receivers.

## Werkseinstellungen

**Menu → System → Werkseinstellungen**

In diesem Menü können Sie das Gerät auf werkseitige Einstellungen zurücksetzen.

## **RS232 Update**

### **Menu → System → RS232 Update**

In diesem Menü ist es möglich ein Update über RS-232 Schnittstelle zu machen. Dies sollte nur von Fachpersonal durchgeführt werden.

## **S/W Update durch OTA**

### **Menu → System → S/W Update durch OTA**

In diesem Menü ist es möglich ein Update über die Satellitenantenne zu machen. Bitte kontaktieren Sie Ihren Verkäufer, um über evtl. neue Updates informiert zu werden und um die richtigen Informationen für die Durchführung zu erhalten.

## **Common Interface**

### **Menu → System → Common Interface**

In diesem Menü wird die CI+ Schnittstelle angezeigt. Insofern Sie ein CI oder CI+ Modul eingeschoben haben, können Sie über dieses Menü spezifische Einstellungen bei den jeweiligem Modul vornehmen.

## **USB Update**

### **Menu → System → USB Update**

In diesem Menü können Sie ein Update über USB laden. Bitte kontaktieren Sie Ihren Verkäufer, um über evtl. neue Updates informiert zu werden und um die richtigen Informationen für die Durchführung zu erhalten.

In diesem Menü ist es auch möglich, Programmlisten über USB zu exportieren. Wählen Sie den Upgrade Modus „defaultdb“, bzw. „userdb“ in Abhängigkeit der im Upgrade File verfügbaren Programmlisten aus. Wählen Sie bei Richtung „Export“ aus. Wählen Sie „Start“ und drücken Sie OK. Die Programmliste wird nun auf den USB Datenträger exportiert.

In diesem Menü ist es übrigens möglich, Programmlisten über USB zu importieren. Wählen Sie den Upgrade Modus „defaultdb“, bzw. „userdb“ in Abhängigkeit der im Upgrade File verfügbaren Programmlisten aus. Wählen Sie bei Richtung „Import“ aus. Wählen Sie unter Update Datei das gewünschte File (\*.bin) aus. Wählen Sie „Start“ und drücken Sie OK. Die Programmliste wird nun importiert.

## **Media Player**

### **Menu → System → Media Player**

Siehe Kapitel Media Player

## **USB sicher entfernen**

### **Menu → System → USB sicher entfernen**

Dieses Menü ermöglicht Ihnen die sichere Entfernung Ihres USB.



## Lokale Einstellungen Netzwerk

Menu → System → Lokale Einstellungen Netzwerk

**DHCP:** Wählen Sie zwischen EIN und AUS. Wenn DHCP ausgeschaltet ist können Sie folgende Parameter einstellen.

**IP Address:** Geben Sie die IP Adresse Ihres Ethernet-Ports ein. (Werkseitige Einstellung - 192.168.009.192)

**Subnet Mask:** Geben Sie die Subnet Mask ein. (Werkseitige Einstellung - 255.255.255.000)

**Gateway:** Geben Sie die Gateway Adresse ein. (Werkseitige Einstellung - 192.168.009.003)

**DNS Preferred:** Geben Sie die primäre DNS ein. (Werkseitige Einstellung - 192.168.009.250)

**DNS Alternate:** Geben Sie die sekundäre DNS ein. (Werkseitige Einstellung - 192.168.009.249)

**Anlegen:** Sobald Sie die Einstellungen durchgeführt haben speichern Sie mit OK mit Anlegen.

## Aktualisieren über Netzwerk

Menu → System → Aktualisieren über Netzwerk

In diesen Menü können Sie das Gerät über Ethernet updaten. Erkundigen Sie sich bei Ihren Fachhändler über die erforderlichen Parameter.

**Protokoll:** Wählen Sie zwischen FTP und HTTP.

**URL Type :** Wählen Sie zwischen Nummer und String.

**URL:** Geben Sie die IP Adresse bzw. den Link zum Update-Server ein

**Benutzer:** Geben Sie den vom Anbieter verlangten Benutzernamen ein.

**Passwort:** Geben Sie das dazugehörige Passwort ein

**Start:** Sobald Sie die Einstellungen durchgeführt haben speichern Sie mit OK mit Start.

# PVR Konfiguration

## Datenträger

Menu → PVR Konfiguration → Datenträger

Diese Funktion zeigt Ihnen den Status Ihres angeschlossenen USB Gerätes. Mit der **gelben** Taste formatieren Sie das USB Gerät und mit der **blauen** Tasten können Sie das USB Gerät einstellen.

## PVR Konfiguration

Menu → PVR Konfiguration → PVR Konfiguration

In diesem Menü können Sie die PVR-Funktionen einrichten.

**Timeshift-Betrieb:** Diese Funktion aktiviert (ON) / deaktiviert (OFF) die Timeshift Funktion. Ist die Funktion aktiviert (ON), wird das gerade angesehene Programm automatisch aufgenommen.

**Timeshift Aufnahme:** Ist diese Funktion aktiviert (ON), wird die bis dahin im Timeshift Speicher aufgenommenen Sendung bei einer manuellen Aufnahme mit aufgenommen.

**PS Aufnahme:** Wählen Sie zwischen OFF / ON.

Dieser Receiver ermöglicht es verschiedene Medien von einem externen Speichermedium wiederzugeben.

# Media Player

## Bilder

### MEDIA → Bilder

Öffnen Sie das Mediaplayer Fenster mit Hilfe der **MEDIA** Taste und wählen Sie mit Hilfe der Zifferntaste **1** Bilder aus. Wählen Sie mit den **▼/▲/◀/▶** Tasten den gewünschten Ordner/Bild aus, um es darzustellen.

Benutzen Sie die **Farbtasten** um die angezeigten Optionen durchzuführen.

## Musik

### MEDIA → Musik

Öffnen Sie das Mediaplayer Fenster mit Hilfe der **MEDIA** Taste und wählen Sie mit Hilfe der Zifferntaste **1** Musik aus. Wählen Sie mit den **▼/▲/◀/▶** Tasten den gewünschten Ordner/Musiktitel aus, um ihn abzuspielen.

Benutzen Sie die **Farbtasten** um die angezeigten Optionen durchzuführen.

## Video

### MEDIA → Video

Öffnen Sie das Mediaplayer Fenster mit Hilfe der **MEDIA** Taste und wählen Sie mit Hilfe der Zifferntaste **1** Video aus. Wählen Sie mit den **▼/▲/◀/▶** Tasten den gewünschten Ordner/Video aus, um es abzuspielen.

Benutzen Sie die **Farbtasten** um die angezeigten Optionen durchzuführen.

## Aufnahme

### MEDIA → Aufnahme

Öffnen Sie das Mediaplayer Fenster mit Hilfe der **MEDIA** Taste und wählen Sie mit Hilfe der Zifferntaste **1** Aufnahme aus. Wählen Sie mit den **▼/▲/◀/▶** Tasten den gewünschten Ordner/Aufnahme aus, um sie zu starten.

Benutzen Sie die **Farbtasten** um die angezeigten Optionen durchzuführen.

*Mit Vorbehalt von Fehlern und evtl. technischen Änderungen*