

iDdigital

BEDIENUNGSANLEITUNG

MANUALE D'USO

USER'S GUIDE

GUIDE DE L'UTILISATEUR

Italiano



Ricevitore HD via Cavo | CI + | CAS Tuner DVB-C

**Ricevitore Digitale via Cavo
per la TV ad alta definizione**

Mod. C1X HD Ricevitore Cavo 1xDVB-C Tuner

Mod. C2X HD Ricevitore Cavo 2xDVB-C Tuner



Il simbolo CE presente sull'apparecchio garantisce la conformità del prodotto con le Direttive Europee 2006/95/EC, 2004/108/EC e 93/68/EEC sulla sicurezza, la compatibilità elettromagnetica e la segnaletica, oltre alla conformità con la Direttiva 95/47/EC.

Mediasat Spa
Via E. Fermi 34
I-39100 Bozen

Informazione agli utenti



Ai sensi dell'art. 13 del decreto legislativo 25 luglio 2005, n. 15 "Attuazione delle Direttive 2002/95/CE, 2002/96/CE e 2003/108/CE, relative alla riduzione dell'uso di sostanze pericolose nelle apparecchiature elettriche ed elettroniche, nonché allo smaltimento dei rifiuti".

Il simbolo del cassonetto barrato riportato sull'apparecchiatura indica che il prodotto alla fine della propria vita utile deve essere raccolto separatamente dagli altri rifiuti.

L'utente dovrà, pertanto, conferire l'apparecchiatura giunta a fine vita agli idonei centri di raccolta differenziata dei rifiuti elettronici ed elettrotecnici, oppure riconsegnarla al rivenditore al momento dell'acquisto di una nuova apparecchiatura di tipo equivalente, in ragione di uno a uno.

L'adeguata raccolta differenziata per l'avvio successivo dell'apparecchiatura dismessa al riciclaggio, al trattamento e allo smaltimento ambientalmente compatibile contribuisce ad evitare possibili effetti negativi sull'ambiente e sulla salute e favorisce il riciclo dei materiali di cui è composta l'apparecchiatura.

Lo smaltimento abusivo del prodotto da parte dell'utente comporta l'applicazione delle sanzioni amministrative di cui al D. Lgs. n. 22/1997 (articolo 50 e seguenti del D. Lgs. n. 22/1997).

Avvisi importanti

Le informazioni contenute nel presente manuale vengono fornite con riserva di errori e modifiche! La garanzia non copre danni derivanti dall'utilizzo non corretto delle informazioni contenute nel presente manuale.

Garanzia

Il costruttore garantisce che questo prodotto sarà privo di difetti di costruzione o materiale in condizioni di uso normale per un periodo di ventiquattro mesi, fatta salva l'osservanza delle istruzioni di utilizzo e manutenzione. La garanzia decorre dalla data di acquisto dell'apparecchio presso il rivenditore.

Condizioni di garanzia

1. Qualora fosse necessario usufruire delle prestazioni di garanzia siete pregati di rivolgervi al rivenditore presso il quale avete acquistato l'apparecchio.
2. Per potere usufruire della garanzia, l'utente dovrà presentare la prova di acquisto del prodotto costituita dalla copia della fattura originale oppure dallo scontrino rilasciato dal rivenditore o da una relativa conferma. Il numero di serie dell'apparecchio deve essere leggibile.
3. Il centro assistenza a suo insindacabile giudizio si riserva di assolvere i propri obblighi riparando o sostituendo il prodotto, se necessario, anche con un prodotto con prestazioni identiche o superiori, oppure sostituendo le parti difettose. Prestazioni di garanzia, riparazione o sostituzione di singole parti o di componenti non comportano un prolungamento del periodo di garanzia originario. Dopo la riparazione le parti sostituite permangono direttamente presso il centro assistenza convenzionato.

4. La garanzia è limitata ai difetti di materiale e costruzione. Ciò esclude:
 - controlli periodici, tarature, aggiornamenti software, manutenzione o conversione, sostituzione di parti soggette a normale usura;
 - danni causati da incidenti, negligenza, modifiche, uso improprio o da una installazione non eseguita a regola d'arte;
 - danni causati da fulmini, sovratensioni, liquidi, fuoco, atti di guerra, atti vandalici, messa a terra non corretta/insufficiente o assente, areazione insufficiente oppure da altre cause non imputabili al produttore;
 - danni causati da interventi di riparazione effettuati da centri di assistenza non autorizzati/persone non autorizzate e/o dall'utilizzo di parti di ricambio non originali;
 - prodotti sui quali l'etichetta riportante il numero di serie è stata rimossa o resa illeggibile;
 - spese di viaggio e costi derivanti dalla disinstallazione/installazione dell'apparecchio.
5. Spese derivanti da interventi di riparazione in garanzia effettuati da centri di servizio non autorizzati o da persone non autorizzate non vengono rimborsate.
6. Tutte le spese relative ad interventi e richieste alla cui base non vi sia un difetto del prodotto sono a carico dell'utente. Ciò vale anche per gli oneri legati all'installazione ed all'illustrazione delle norme d'uso dell'apparecchio.
7. Il produttore declina qualsiasi responsabilità legata alla perdita indiretta o conseguente di accessori o di danni causati a quest'ultimi.
8. Le presenti condizioni di garanzia lasciano impregiudicati i diritti previsti a favore del consumatore secondo disposizioni del Codice del Consumo (D.Lgs 206/2005) o da altre disposizioni legislative nazionali.

Marchi registrati

Marchi registrati e loghi sono di proprietà dei rispettivi titolari.

NEGAZIONE DI RESPONSABILITÀ

Il presente documento si basa su informazioni disponibili al momento della sua pubblicazione. Sebbene sia stato fatto ogni sforzo per garantire l'accuratezza del contenuto, le informazioni contenute in esso non intendono descrivere tutti i dettagli o variazioni dell'hardware e/o software, né coprire ogni possibile eventualità relativamente all'installazione e manutenzione. Il manuale può descrivere delle funzioni che non sono presenti in ogni hardware e/o software. Il produttore non si assume alcun obbligo di notifica ai possessori di questo documento relativamente a cambiamenti effettuati successivamente.

CARATTERISTICHE ED INFORMAZIONI CONTENUTE NEL PRESENTE MANUALE SONO SOGGETTE A MODIFICHE SENZA PREAVVISO.

Si prega di leggere attentamente il presente manuale e di assicurarsi di avere compreso le istruzioni fornite. Per la propria sicurezza fare attenzione alle seguenti precauzioni:



Onde ridurre il rischio di scosse elettriche, non aprire l'apparecchio o rimuovere il coperchio. All'interno non sono presenti parti sulle quali l'utente possa intervenire. Per l'assistenza fare riferimento a personale qualificato.



Indica la presenza di tensioni pericolose all'interno del prodotto con rischio di scosse elettriche o danni personali.



Indica istruzioni importanti a corredo del prodotto.

Avvisi di sicurezza

Avvisi di sicurezza

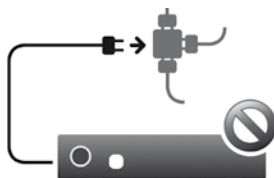
Questo apparecchio è stato prodotto in accordo agli standard di sicurezza internazionali. Si prega di leggere attentamente le seguenti precauzioni di sicurezza.

Seguire le presenti indicazioni onde evitare danni a:



ALIMENTAZIONE RETE / MESSA A TERRA

Collegare questo prodotto solamente ad una rete di alimentazione elettrica avente le caratteristiche indicate sulla relativa etichetta. In caso di incertezze sul tipo di alimentazione rete della propria abitazione consultare l'azienda elettrica locale. Seguire le vigenti norme per la messa a terra del cavo/impianto d'antenna.



SOVRACCARICHI

Non sovraccaricare prese di alimentazione rete, prolunghie o adattatori, onde evitare il rischio di fuoco o scosse elettriche.



POSIZIONAMENTO

Posizionare il prodotto all'interno onde evitare l'esposizione a fulmini, pioggia o sole. Assicurarsi che sia distante almeno 10 cm da apparecchi sensibili ad interferenze elettromagnetiche, come ad esempio VCR. Non posizionare il prodotto su carrelli, piedistalli, treppiedi, mensole o tavoli instabili, dai quali potrebbe cadere. La caduta del prodotto può essere causa di seri danni a bambini o adulti, oltre che al prodotto stesso.



VENTILAZIONE

Non coprire le fessure di areazione del ricevitore, onde garantire la libera circolazione dell'aria. Non bloccare le aperture con oggetti e non posizionare il prodotto su letti, divani, coperte o superfici simili. Se il prodotto viene installato in un rack oppure in un mobile, assicurarsi di avere seguito le istruzioni di montaggio del produttore e che la ventilazione sia adeguata.



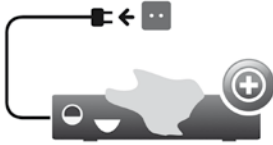
LUCE SOLARE DIRETTA

Non esporre il ricevitore alla luce solare diretta. Non posizionarlo in prossimità di termosifoni o altre fonti di calore.



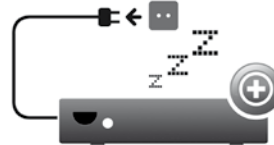
LIQUIDI

Il prodotto non deve essere esposto a liquidi di alcun tipo. Evitare inoltre di appoggiare oggetti riempiti di liquidi sopra o vicino al prodotto.



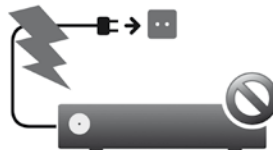
PULIZIA

Spegnere il ricevitore e staccare l'alimentazione rete prima di pulire la superficie dell'apparecchio. Usare un panno leggermente inumidito (senza solventi/alcol) per la pulizia.



INUTILIZZO

Staccare l'alimentazione rete in caso di inutilizzo prolungato del ricevitore.



FULMINI E TEMPESTE

Scollegare il prodotto dall'alimentazione rete e dall'impianto d'antenna durante tempeste o quando incustodito o inutilizzato per lunghi periodi. Ciò serve a prevenire danni causati da fulmini o scariche di rete.



ANOMALIE

Staccare immediatamente l'alimentazione rete in caso di gravi anomalie di funzionamento. Non usare il prodotto in caso di guasto. Continuando ad utilizzare il prodotto difettoso si potrebbero manifestare maggiori danni.



MANUTENZIONE

Non aprire l'apparecchio, onde evitare scosse elettriche. Scollegare il prodotto dalla rete di alimentazione prima di effettuare qualsiasi procedura di manutenzione o collegamento. Rivolgersi esclusivamente a personale qualificato per la manutenzione.



SOSTITUZIONE DI COMPONENTI

In caso di necessità di sostituzione di componenti, assicurarsi che il tecnico incaricato utilizzi componenti specificate dal costruttore o aventi le stesse caratteristiche di quelle originali. Sostituzioni non autorizzate possono risultare in maggiori danni all'apparecchio.

ACCESSORI

Non collegare al prodotto apparecchi differenti da quelli previsti, in quanto potrebbe risultare pericoloso o causa di danni.

Non inserire oggetti metallici o corpi estranei negli slot per moduli o smartcard, eventualmente presenti. Ne potrebbero risultare danni al prodotto con conseguente riduzione della sua vita utile.

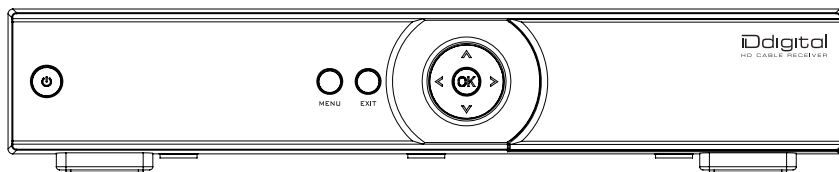
Usò generale

- *Leggendo questo manuale Vi accorgerete che l'uso giornaliero di questo prodotto è basato su funzioni semplici visualizzate in vari menu sullo schermo.*
- *Questi menu Vi permettono un uso ottimale del prodotto e Vi guidano durante l'installazione, l'edizione dei programmi, la visione e molte altre funzioni.*
- *Tutte le funzioni sono accessibili semplicemente attraverso il telecomando*
- *Questo ricevitore permette un uso semplice e flessibilità di adattamento a future esigenze.*
- *Un nuovo software può comportare delle modifiche nel funzionamento del prodotto.*
- *Se durante l'utilizzo si riscontrano problemi si prega di consultare il proprio rivenditore.*

Avvisi	2 - 3
Caratterisitiche	5
Avvisi di sicurezza	6 - 7
Pannello frontale / Pannello posteriore	8
Collegamenti	9
Telecomando	11
Struttura del menu	12
Navigazione nel menu	12
Edizione canale	12
TV/Radio	12
Cancellare tutto	12
Configurazione Cavo	13
Ricerca manuale	13
Ricerca automatica	13
LCN	13
Impostazioni	13
Lingua	13
Impostazioni A/V	13
Impostazioni Video	13
Impostazione Ora Locale	14
Impostazioni Timer	14
Controllo Parentale	14
Impostazioni OSD	15
Favoriti	15
Altro	15
Sistema	15
Informazioni	15
Impostazioni di fabbrica	15
S/W Update tramite RS232	16
S/W Update tramite OTA	16
Common Interface	16
S/W Update tramite USB	16
Media Player	16
Rimuovi dispositivo USB	16
Network Local Setting	17
Upgrade by Network	17
Opzioni PVR	17
Informazioni disp. USB	17
Opzioni PVR	17
Mediaplayer	18

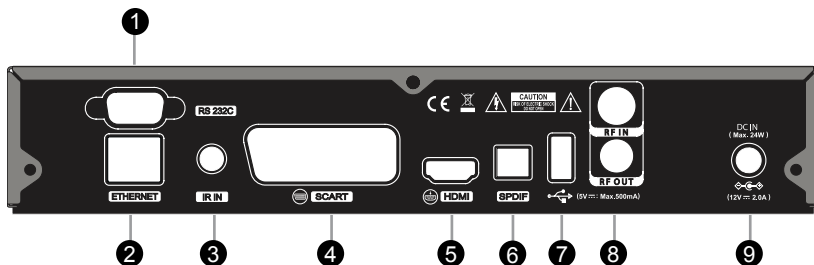
Alimentazione	Descrizione
Alimentazione	12V DC / 230V AC
Consumo (in funzione/standby)	<24 W / <1 W
Tuner DVB-C / 2x DVB-C	
Gamma di frequenza	110 ~ 865 MHz
Livello d'ingresso	-65dBm ~ -25dBm (42dBµV ~ 82dBµV)
Demodulazione	QAM
Decoder audio/video	
Video	MPEG2 ISO/IEC 13818-2 MP@ML, H.264 (MPEG4 part 10) / MPEG-2 MP@HL
Audio	MPEG Layer I & II, AC-3
Risorse di sistema	
CPU	396 MHz
Flash	4 MB
RAM	128 Mbyte DDR2-SDRAM (1Gbit)
Frontale	
Display	VFD / alfanumerico
Tasti	8 (Standby, Menu, Exit, Ok, ◀/▶/▲/▼)
Slot	1x CI+ 1x Smart Card Reader
Software	
Norma TV (PAL / NTSC)	PAL (conversione automatica PAL/NTSC)
Programmi memorizzabili	5000
Elenchi preferiti	8
OSD Lingua	Tedesco, italiano, inglese, francese, spagnolo, portoghese, russo, turco, arabo, polacco
EPG (Guida elettronica programmi)	7 giorni
CAS (Conditional access system)	CONAX
Sicurezza bambini	Si
PVR – registratore digitale	Si (via USB)
Aggiornamento software	Ja (via USB)
Timer	8
Televideo	Si
Sottotitoli	Si
Misure / peso	
Dimensioni (LxAxP)	260 x 45 x 153 mm
Peso	735g

Panello frontale

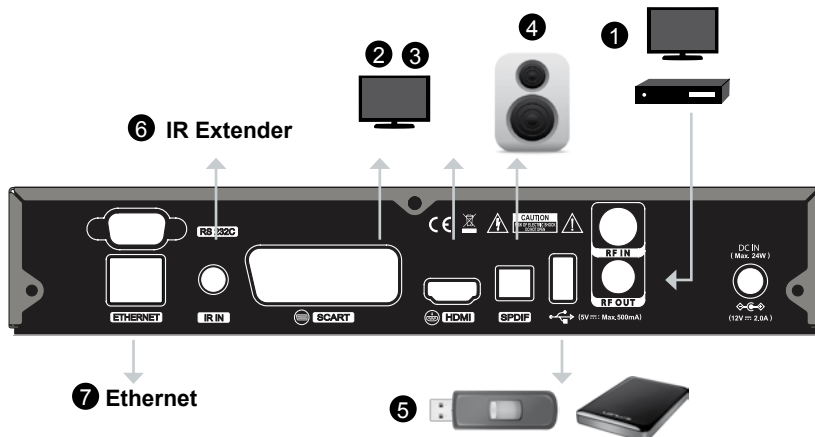


- 1 Tasto Standby
- 2 Tasto MENU
- 3 Tasto EXIT
- 4 ▲▼ – Cursore su/giù
- 5 ◀▶ – Cursore sinistra/destra
- 6 Tasto OK

Panello posteriore



- 1 RS 232 – Porta di servizio
- 2 Ethernet – Porta Ethernet
- 3 IR IN – Porta Infrarot Extender
- 4 SCART – uscita scart
- 5 HDMI – Porta HDM
- 6 SPDIF – Uscita audio digitale (ottico)
- 7 USB – Porta USB 2.0
- 8 RF IN/OUT – Ingresso/uscita per il cavo
- 9 DC IN – allacciamento elettrico



1 Connessione via cavo:

Connettere il cavo alla presa **RF IN**

Connettere un ulteriore cavo alla presa **RF OUT**, per dare segnale ad un ulteriore ricevitore

2 Connessione via HDMI:

Connettere il cavo HDMI alla presa **HDMI OUT** e a un'ingresso **HDMI** del televisore.

3 Connessione alle prese SCART:

Connettere un cavo scart alla presa **TV SCART** e a un'ingresso **SCART** del televisore.

Connessione all'uscita audio digitale:

- 4 Per godersi un miglior sonoro musicale connettere un cavo ottico all'uscita **SPDIF** e a un ingresso ottico dell'impianto audio surround. Per l'uso e la configurazione dell'impianto surround é consigliabile consultare il manuale dello stesso.

5 Porta USB:

Collegare l'**USB** o il disco rigido per visualizzare i dati memorizzate su di esso (video, film, foto.)

6 Connessione alla porta IR Extender:

Collegare un extender IR (non incluso) al **IR IN**, in modo da poter utilizzare il ricevitore Lenuss in una posizione nascosta. Il ricevitore IR esterno deve essere montato in una posizione facilmente accessibile per permettere il controllo del ricevitore.

7 Connessione alla porta Ethernet:

Collegare un cavo di rete (cavo patch) alla porta Ethernet e a una porta della vostra rete / router. Per la configurazione si prega di leggere le descrizioni corrispondenti del menu rete e Mediaplayer.

Telecomando

- Assicurarsi che non si trovino oggetti tra il telecomando e il sensore infrarosso situato nell'apparecchio
- Tenere il telecomando lontano da fonti di calore e/o umidità.



- Accensione / spegnimento

Tasti numerici (0-9)

- Selezione diretta dei canali

INFO

- Visualizza informazioni

MENU

- Visualizza il menu sullo schermo

CH ▲, CH ▼

- Consentono il cambio del programma durante la visione e lo spostamento in su/giù nei menu

OK

- Conferma la scelta effettuata nel menu a video
- Visualizza l'elenco dei canali a video

MEDIA

- Visualizza i funzioni del mediaplayer

SLEEP

- Cambia in modalità sleep

SUBTITLE

- Visualizza i sottotitoli



- Ricerca all'indietro o in avanti



- Avvia o arresta la riproduzione

PREV

- Ritorna al posto programma precedente



- Disattiva l'audio temporaneamente

EPG

- Visualizza la guida elettronica dei programmi TV e radio

EXIT

- Ritorna alla schermata precedente
- Esce dal menu visualizzato a video

VOL ◀, VOL ▶

- Consentono la regolazione del volume e lo spostamento a sinistra/destra nei menu

TV/RADIO

- Commuta tra le modalità TV e Radio

TELETEXT

- Attiva/Disattiva il televideo

AUDIO

- Scelta della traccia / lingua audio

FAV

- Visualizza l'elenco dei canali preferiti a video



- Avvia la registrazione



- Arresta la registrazione o la riproduzione

Editazione canale

- ▶ TV
- ▶ Radio
- ▶ Cancellare tutto

Configurazione Cavo

- ▶ Ricerca manuale
- ▶ Ricerca automatica
- ▶ LCN

Impostazioni

- ▶ **Lingua**
 - Lingua
 - Audio princ.
 - Audio sec.
 - Teletext
- ▶ **Impostazioni A/V**
 - Risoluzione video
 - Formato Video
 - Uscita Video
 - Digital Audio Out
- ▶ **Impostazioni Video**
- ▶ **Impostare Ora Locale**
 - Regione
 - Uso GMT
 - Ricompensa GMT
 - Ora legale
 - Data
 - Ora
- ▶ **Impostazioni Timer**
 - Frequenza Timer
 - Servizio
 - Canale di servizio
 - Data Timer
 - Ora Timer
 - Durata

Formato

- ▶ **Controllo Parentale**
 - Blocco Menu
 - Blocco Canale
 - Modifica Password
 - Confermare Password
- ▶ **Impostazioni OSD**
 - Tempo visualizzazione
 - Trasparenza OSD
- ▶ **Favoriti**
- ▶ **Altro**
 - Visualizzazione Tipo Programma
 - Auto Standby
 - Modo Standby

Sistema

- ▶ **Informazioni**
- ▶ **Impostazioni di fabbrica**
- ▶ **S/W Update tramite RS232**
- ▶ **S/W Update tramite OTA**
- ▶ **Common Interface**
- ▶ **S/W Update tramite USB**
- ▶ **Media Player**
- ▶ **Rimuovi dispositivo USB**
- ▶ **Network Local Setting**
- ▶ **Upgrade by Network**

Opzioni PVR

- ▶ **Informazioni disp. USB**
- ▶ **Opzioni PVR**
 - Timeshift
 - Timeshift to Record
- ▶ **Formato**

Navigazione nel menu

Usando i seguenti tasti potete navigare nel menu:



MENU

Premere questo tasto per visualizzare il menu a video.

CH ▲, CH ▼, VOL ◀, VOL ▶

Premere questi tasti per muovere il cursore sinistra/ destra/su/giù nel menu a video.

OK

Premere per accedere al menu selezionato oppure per confermare la scelta.

EXIT

- Premere per uscire dal menu.
- Premere per tornare alla schermata precedente.

Editazione canale

TV/Radio

Menu → Editazione canale → TV/Radio

In questo menu é possibile editare tutti i canali memorizzati.

Con il tasto **FAV** selezionare una lista dei preferiti. Con i tasti **colorati** si sceglie uno dei seguenti funzioni: Blocco, Saltare, Spostare e Cambiare.

Scegliere il canale desiderato e confermare la scelta con il tasto **OK**.

Blocco: Tasto rosso - Bloccare i singoli canali. Ti verrà richiesto di immettere la password predefinita - (Password preimpostata: **0000**)

Saltare: Tasto verde - Se desiderate, che durante l'operazione di selezione ▼/▲, vengano salvati solo i canali preferiti, contrassegnate tutti gli altri canali con la funzione "saltare".

Spostare: Tasto giallo - Spostare singolarmente o in blocchi, la posizione dei rispettivi canali.

Cambiare: Tasto blu - Scegli tra **Tasto rosso** - Ordinamento, **Tasto verde** - Modificare il nome o **Tasto blu** - Eliminare singolarmente o in blocchi.

Tutte le modifiche vengono salvati quando si lascia il menu premendo il tasto Exit

Cancellare tutto

Menu → Editazione canale → Cancellare tutto

In questo menu è possibile eliminare tutti i programmi memorizzati.

Ricerca canali via cavo**Menu → Configurazione Cavo → Ricerca canali via cavo**

In questo menu è possibile eseguire le impostazioni della rete via cavo. Siccome non tutte le reti usano gli stessi parametri di trasmissione si consiglia di informarsi dal proprio operatore per configurare correttamente l'apparecchio. Una volta impostato i parametri giusti, si può procedere con la ricerca.

Ricerca network: Questa ricerca permette di eseguire la ricerca su più MUX collegati fra di loro. Se si esegue la ricerca su un MUX sul quale si trova un riferimento a un'ulteriore MUX, l'apparecchio continua la ricerca anche sul seguente MUX. Attivando questa funzione i programmi vengono già sintonizzati durante la ricerca e accumulati per emittenti. Disattivando la funzione l'apparecchio esegue la ricerca seguendo la lista dei MUX.

Usare i tasti **colorati** per avviare la ricerca automatica o quella manuale.

LCN (Nummerazione automatica dei canali)

Menu → Configurazione Cavo → LCN

Scegliere tra Acceso e Spento.

Impostazioni

In questo menu è possibile regolare le impostazioni per il sistema.

Lingua**Menu → Impostazioni → Lingua**

In questo menu è possibile configurare diverse impostazioni della lingua e dell'audio.

Lingua: Selezionare la lingua desiderata per il menu.

Audio princ.: Selezionare la Sua prima lingua desiderata per l'Audio.

Audio sec.: Selezionare la Sua seconda lingua desiderata per l'Audio.

Teletext: Selezionare la lingua desiderata per il Teletext. Se il teletext viene trasmesso in una lingua diversa non viene visualizzato.

Impostazioni A/V**Menu → Impostazioni → Impostazioni A/V**

In questo menù è possibile regolare i parametri video del dispositivo.

Risoluzione video: Scegliere la risoluzione corrispondente televisore utilizzato.

Formato Video: Scegliere tra Auto, 4:3PS o 4:3LB e 16:9

Uscita Video: Scegliere tra CVBS e RGB, secondo il televisore e il cavo SCART.

Digital Audio Out: Scegliere tra BS OUT e LPCM Out, secondo l' amplificatore audio collegato.

Impostazioni

Impostazione Video

Menu → Impostazioni → Impostazione Video

In questo menu è possibile modificare i settaggi video per adattarlo al meglio al televisore utilizzato.

Impostare Ora Locale

Menu → Impostazioni → Impostare Ora Locale

In questo menu è possibile configurare l'orario corrispondente alla propria zona oraria. Normalmente l'orario viene comunicato dai programmi satellitari

Regione: Scegliere la propria nazione.

Uso GMT: Scegli tra **User Define** o **Da Regione**. Se è impostato **Da Regione** la differenza di tempo viene visualizzato automaticamente..

Ricompensa GMT: Se è impostato **User Define**, Lei può impostare manualmente il fuso orario

Ora legale: Se è impostato **User Define**, è possibile disattivare o attivare manualmente l'ora legale.

Impostazioni Timer

Menu → Impostazioni → Impostazioni Timer

In questo menu è possibile impostare fino a 8 timer.

Frequenza Timer: Spento / Una volta / Giornaliero.

Servizio: Registrare / Solo accendere.

Canale di servizio: Selezionare il canale di avvio.

Data Timer: Seleziona la data di inizio.

Ora Timer: Scegliere l'ora di inizio.

Durata: Selezionare la durata.

Formato: Scegliere tra PS o TS.

Controllo Parentale

Menu → Impostazioni → Controllo Parentale

Per accedere a questo menu è necessario digitare la password.
La password predefinita dalla fabbrica è: 0000.

Blocco Menu: È possibile bloccare il menu in modo tale che per accedere viene richiesto la password. Così si evita che p.e. i bambini cambino le impostazioni. Scegliere **Abilita** per bloccare il menu, **Disabilita** per permettere l'accesso alle voci generici del menu. Con il blocco menu attivo il volume può essere aumentato solo del 50%.

Blocco Canale: Selezionare se tutte le trasmissioni (**Spento**) possono essere guardate, oppure se le trasmissioni possono essere guardate solo dopo l'inserimento della password (**Acceso**).

Modifica Password: Accedere a questo menu per modificare la password. Per modificare è necessario

digitare e confermare per due volte la nuova password.

Impostazioni OSD

Menu → Impostazioni → Impostazioni OSD

In questo menu è possibile modificare l'OSD.

Tempo visualizzazione: Scegliere la durata della visualizzazione dell'infobox dopo il cambio canale

Trasparenza OSD: Seleziona la trasparenza della finestra OSD.

Favorito

Menu → Impostazioni → Favorito

In questo menu è possibile rinominare 8 liste di favori.

Altro

Menu → Impostazioni → Altro

Alimentazione LNB: Si può scegliere tra ON e OFF della tensione LNB.

Visualizzazione Tipo Programma: Selezionare **Tutto** per ottenere tutti i programmi, **Programmi in chiaro**, per ricevere tutti i free to air, **Programma Codificato**, per ottenere i programmi criptati.

Auto Standby: Scegliere tra Acceso e Spento. Se è scelto Acceso, il ricevitore si spegne dopo 3 ore senza avviso.

Modo Standby: Scegliere tra Deep o Normale. Scegliendo Normale, il consumo di energia è superiore a 1W. Scegliendo invece Deep Standby, il consumo di energia è inferiore a 1W, il passaggio del segnale (RF OUT) è però disattivato.

Sistema

Informazioni

Menu → Sistema → Informazioni

Questo menu fornisce informazioni sullo stato del software del ricevitore.

Impostazioni di fabbrica

Menu → Sistema → Impostazioni di fabbrica

In questo menu è possibile ripristinare il dispositivo alle impostazioni di fabbrica.

S/W Update tramite RS232

Menu → Sistema → S/W Update tramite RS232

In questo menu è possibile effettuare un aggiornamento tramite RS-232. Questo deve essere effettuata solo da personale qualificato.

S/W Update tramite OTA

Menu → Sistema → S/W Update tramite OTA

In questo menu è possibile fare un aggiornamento tramite l'antenna satellitare. Si prega di contattare il venditore, per essere informato su nuovi aggiornamenti e una spiegazione per una corretta implementazione.

Common Interface

Menu → Sistema → Common Interface

In questo menu, l'interfaccia CI + viene visualizzato. Dipendente dal modulo inserito (CI oder CI+), è possibile utilizzare questo menu per cambiare le impostazioni del modulo inserito.

S/W Update tramite USB

Menu → Sistema → S/W Update tramite USB

In questo menu è possibile fare un aggiornamento via USB. Si prega di contattare il venditore, per essere informato su nuovi aggiornamenti e una spiegazione per una corretta implementazione.

In questo menu è inoltre possibile esportare delle liste di programmi tramite USB. Selezionate la modalita upgrade „defaultdb“, o rispettivamente „userdb“ in riferimento alle liste di programmi disponibili nel file di **upgrade**. Selezionate la drierzione **Export**. Selezionate Start e premete OK, dopodiché la lista dei programmi verra esportata sulla memoria USB.

In questo menu è anche possibile importare delle liste di programmi tramite USB. Selezionate la modalita upgrade „defaultdb“, o rispettivamente „userdb“ in riferimento alle liste di programmi disponibili nel file di **upgrade**. Selezionate la drierzione **Import**. Selezionate Start e premete OK, dopodiché la lista die programmi verra importata dalla memoria USB.

Media Player

Menu → Sistema → Media Player

Vedi capitolo Media Player

Rimuovi dispositivo USB

Menu → Sistema → Rimuovi dispositivo USB

Questo menu consente di rimuovere in modo sicuro il vostro USB.

Network Local Setting

Menu → Sistema → Network Local Setting

DHCP: Scegliere tra Acceso o Spento. Se DHCP è spento, le sequenti voci possono essere modificate.

IP Address: Inserire l'indirizzo IP della propria porta ethernet. (Impostazione di fabbrica - 192.168.009.192)

Subnet Mask: Inserire l'indirizzo del Subnet Mask. (Impostazione di fabbrica - 255.255.255.000)

Gateway: Inserire l'indirizzo Gateway. (Impostazione di fabbrica - 192.168.009.003)

DNS Preferred: Inserire il DNS principale. (Impostazione di fabbrica - 192.168.009.250)

DNS Alternate: Inserire il DNS secondario. (Impostazione di fabbrica - 192.168.009.249)

Apply: Una volta eseguito le impostazioni, premere OK su Apply per salvare.

Upgrade by Network

Menu → Sistema → Upgrade by Network

In questo menu si può aggiornare l'apparecchio via ethernet. Per inserire i parametri giusti, si consiglia di contattare il proprio rivenditore.

Protocol: Scegliere tra FTP o HTTP.

URL Type : Scegliere tra Number e String.

URL: Inserire l'indirizzo IP o il link del server di aggiornamento.

Utente: Inserire il nome utente richiesto dal server.

Password: Inserire l'apposita Password.

Iniziare: Una volta eseguito le impostazioni, premere OK su Iniziare per avviare la ricerca.

Opzioni PVR

Informazioni dispositivo USB

Menu → Opzioni PVR → Informazioni dispositivo USB

Questa funzione mostra lo stato del dispositivo USB collegato.

Con il tasto **giallo** può formattare il dispositivo USB e con il tasto **blu** può impostare il dispositivo USB tra Record, Timeshift o entrambi.

Opzioni PVR

Menu → Opzioni PVR → Opzioni PVR

In questo menu è possibile configurare diverse opzioni per rendere più facile la registrazione.

Timeshift: Questa funzione attiva (ON) / disattiva (OFF) la funzione timeshift.

Se la funzione è attiva (ON), il programma che viene attualmente visualizzato viene automaticamente registrato.

Timeshift to Record: Se è attiva questa funzione (ON), la parte già registrata per Timeshift viene automaticamente aggiunto alla registrazione del canale.

PS Record: Scegliere tra Spento / Acceso.

Media Player

Questo ricevitore Vi permette di riprodurre file musicali, foto e video.

Image

Media → Image

Aprire il media player premendo il tasto **MEDIA** e scegliere tramite il tasto numerico **1 image**. Selezionare la cartella e la foto (*.jpg) usando i tasti **▼/▲/◀/▶** e premere **OK** per visualizzarla.

Usare i tasti **colorati** per ruotare l'immagine, specchiare l'immagine, cambiare l'ordine di riproduzione oppure per riprodurre contemporaneamente musica.

Music

Media → Music

Aprire il media player premendo il tasto **MEDIA** e scegliere tramite il tasto numerico **1 Music**. Selezionare la cartella e il file musicale (*.mp3) usando i tasti **▼/▲/◀/▶** e premere **OK** per riprodurlo.

Usare i tasti **colorati** per riprodurre/mettere in pausa, fermare la riproduzione, cambiare l'ordine di riproduzione oppure per visualizzare contemporaneamente delle foto.

Video

Media → Video

Aprire il media player premendo il tasto **MEDIA** e scegliere tramite il tasto numerico **1 Video**. Selezionare la cartella e il file video usando i tasti **▼/▲/◀/▶** e premere **OK** per riprodurlo.

Usare i tasti **colorati** per riprodurre/continuare, fermare, mettere in pausa o per avanzare rapidamente la riproduzione.

Record

Media → Record

Aprire il media player premendo il tasto **MEDIA** e scegliere tramite il tasto numerico **1 Record**. Selezionare la cartella/file video usando i tasti **▼/▲/◀/▶** e premere **OK** per riprodurlo.

Usare i tasti **colorati** per riprodurre/continuare, fermare, mettere in pausa o per avanzare rapidamente la riproduzione.