

iDdigital

BEDIENUNGSANLEITUNG



Mod.: S1

**Digitaler HD Satelliten Receiver
für hochauflösendes Fernsehen**

Hinweis



Die CE Kennzeichnung des Gerätes garantiert dessen Konformität mit den Europäischen Direktiven hinsichtlich Sicherheit, elektromagnetischer Kompatibilität und Kennzeichnung.

Die entsprechende Konformitätserklärung kann unter nachstehender Adresse angefordert werden:

Mediasat GmbH, Enrico Fermi Str. 34, I-39100 Bozen

Verbraucherinformation betreffend der „Anwendung der Direktiven 2002/95/CE, 2002/96/CE und 2003/108/CE, hinsichtlich der Reduzierung gefährlicher Substanzen in elektrischen und elektronischen Geräten, sowie der Entsorgung von Abfällen.“



Das Symbol des durchkreuzten Abfallkübels auf dem Gerät weist darauf hin, dass letzteres am Ende seiner Lebensdauer von anderen Abfällen getrennt gesammelt werden muss.

Demnach ist der Endverbraucher verpflichtet, das Gerät, nach Ablauf dessen Lebensdauer, geeigneten Zentren für getrennte Müllsammlung von elektronischen und elektrotechnischen Abfällen zu übergeben. Alternativ kann der Endverbraucher beim Kauf eines äquivalenten, neuen Produktes dem Händler das zu entsorgende Gerät, gemäss dem Prinzip eins gegen eins, übergeben.

Eine fachgerechte differenzierte Sammlung des nicht mehr verwendeten Gerätes zwecks umweltgerechten Recycling's, Verwertung oder Entsorgung, trägt dazu bei, negative Auswirkungen auf die Umwelt und die Gesundheit zu vermeiden. Weiters wird die Verwertung der Materialien, aus denen das Gerät besteht, gefördert.

Eine widerrechtliche Entsorgung des Gerätes, seitens des Endverbrauchers, bewirkt die Anwendung von Verwaltungsstrafen.

Verbraucherinformation betreffend der „Anwendung der Direktive 2008/103/CE hinsichtlich Batterien, Akkumulatoren und Entsorgung entsprechender Abfälle“

Zum Betrieb Ihrer Fernbedienung werden Batterien benötigt. Die mitgelieferten Batterien enthalten weder Quecksilber (Hg), Cadmium (Cd) noch Blei (Pb). Verwenden Sie nie Batterien unterschiedlicher Marken bzw. alte und neue Batterien gleichzeitig. Achten Sie stets beim Einlegen der Batterien auf die Polaritätsangaben im Batteriefach, um eventuelle Explosionsgefahren zu vermeiden. Werfen Sie Batterien niemals ins Feuer und laden Sie sie nicht auf. Entfernen Sie die Batterien, wenn sie die Fernbedienung über einen längeren Zeitraum nicht verwenden. Achten Sie auf Umwelt und Gesetzgebung! Batterien müssen getrennt von anderem Müll gesammelt werden!

Garantie

Der Hersteller garantiert, dass dieses Produkt bei normalem Gebrauch für einen Zeitraum von vierundzwanzig Monaten frei von Verarbeitungs- und Materialfehlern ist, vorausgesetzt, die Betriebs- und Wartungsanweisungen werden strikt befolgt. Die Garantiezeit beginnt mit dem Kauf des Gerätes beim Fachhändler.

Garantiebestimmungen

1. Sollte es erforderlich werden Garantieleistungen in Anspruch zu nehmen, wenden Sie sich bitte an den Fachhändler, bei dem Sie das Gerät erworben haben.
2. Bei der Anmeldung von Garantieansprüchen müssen Sie eine Kopie der Originalrechnung oder den vom Händler ausgestellten Kassenbeleg oder eine entsprechende Bestätigung vorlegen. Die Seriennummer am Gerät muss lesbar sein.
3. Es liegt im Ermessen des Service-Centers, ob die Garantie durch Reparatur oder durch Austausch des Gerätes, falls notwendig auch mit einem gleich- oder höherwertigen Gerät, bzw. durch Austausch des defekten Teils erfüllt wird. Garantieleistungen, Reparaturen oder der Austausch einzelner Teile und Komponenten, bewirken keine Verlängerung des ursprünglichen Garantieanspruches. Ausgetauschte Teile verbleiben nach der Reparatur direkt beim Service-Center, bzw. der Vertragswerkstatt. Diese Teile werden nur dann retourniert, wenn der entsprechende Antrag bei Erteilung des Reparaturauftrages gestellt wird.

4. Die Garantie beschränkt sich auf Material-, sowie Verarbeitungsfehler. Hiervon ausgeschlossen sind:
 - periodische Kontrollen, Einstellungen, Software-Updates, Wartung, Austausch von Teilen die einer natürlichen Abnutzung unterworfen sind;
 - Schäden die durch Unfälle, Unachtsamkeit, Modifikationen, unsachgemäße Handhabung, sowie nicht normgerechte Installation hervorgerufen wurden;
 - Schäden die durch Blitzschlag, Überspannung, Flüssigkeitseintritt, Feuer, Krieg, Vandalenakte, falsche/ ungenügende oder fehlende Erdung, ungenügende Belüftung oder andere vom Hersteller nicht zu verantwortende Gründe entstanden sind;
 - Schäden die durch Reparaturen seitens nicht autorisierter Werkstätten/Personen und/oder durch den Einsatz nicht originaler Ersatzteile hervorgerufen wurden;
 - Produkte von denen die Etikette mit der Seriennummer entfernt, bzw. bei denen die Seriennummer unkenntlich gemacht wurde.
 - Fahrtkosten sowie durch den Ab- und Aufbau des Gerätes entstandene Kosten.
5. Kosten, die während der Garantiezeit durch Reparaturen seitens nicht autorisierter Werkstätten/Personen entstehen, werden nicht erstattet.
6. Sämtliche Kosten, welche durch Eingriffe bzw. Forderungen entstehen, bei denen kein Defekt des Gerätes vorliegt, gehen zu Lasten des Kunden. Dies betrifft ebenso die Kosten für die Installation und die Erklärung der Funktionsweise des Produktes.
7. Der Hersteller haftet nicht für den indirekten bzw. in Folge auftretenden Verlust von Zusatzgeräten oder für Schäden an denselben.
8. Die Rechte des Käufers nach den jeweils geltenden nationalen Gesetzgebungen, d. h. die aus dem Kaufvertrag abgeleiteten Rechte des Käufers gegenüber dem Verkäufer wie auch andere Rechte, werden von dieser Garantie nicht angetastet. Soweit die nationale Gesetzgebung nichts anderes vorsieht, beschränken sich die Ansprüche des Käufers auf die in dieser Garantie genannten Punkte.

Marken und Logos sind Eigentum des jeweiligen Eigners.

HAFTUNGSAUSSCHLUSS

Dieses Dokument basiert auf Informationen, welche zum Zeitpunkt seiner Publikation verfügbar waren. Obwohl sämtliche Anstrengungen unternommen wurden um die Genauigkeit des Inhaltes zu garantieren, sind die enthaltenen Informationen weder dazu bestimmt alle Details oder Varianten der Hardware und/ oder Software zu beschreiben, noch sämtliche möglichen Eventualitäten hinsichtlich Installation und Wartung abzudecken. Der Hersteller übernimmt keine Verantwortung, die Besitzer dieses Dokuments über nachträgliche Änderungen desselben zu informieren.

DIE IN DER VORLIEGENDEN BEDIENUNGSANLEITUNG ANGEFÜHRTEN EIGENSCHAFTEN UND INFORMATIONEN KÖNNEN OHNE VORANKÜNDIGUNG GEÄNDERT WERDEN.

Lesen Sie diese Anleitung sorgfältig durch und machen Sie sich mit den darin enthaltenen Anweisungen vertraut. Zu Ihrer eigenen Sicherheit beachten Sie folgende Hinweise.



Um die Risiken eines Stromschlages auszuschließen, öffnen Sie nicht das Gehäuse des Gerätes. Das Gerät enthält keine Teile, welche der Anwender warten könnte. Überlassen Sie die Wartung dem qualifizierten Kundendienst.



Dieses Symbol weist auf eine gefährliche Spannung im Inneren des Gerätes hin. Es besteht die Gefahr von Stromschlägen und Verletzungen.



Dieses Symbol weist auf wichtige Anweisungen hin.

Hinweis:

Liefert zusätzliche Informationen, die den Benutzer auf mögliche Probleme hinweisen oder ihm wichtige Informationen zum besseren Verständnis oder zur richtigen Anwendung und Pflege des Produktes geben.

Sicherheitshinweise

Sicherheitshinweise und Warnungen

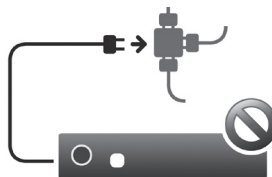
Dieses Gerät wurde unter Einhaltung internationaler Sicherheitsstandards gefertigt. Bitte lesen Sie die folgenden Sicherheitshinweise aufmerksam durch.

Beachten Sie die folgenden Hinweise, um Schäden zu vermeiden:



STROMVERSORGUNG / ERDUNG

Betreiben Sie dieses Gerät nur an einer Stromquelle, welche die auf dem Typenschild angegebene Netzspannung liefert. Falls Sie nicht sicher sind, welche Netzversorgung in Ihrer Wohnung vorhanden ist, wenden Sie sich an Ihr Energieversorgungsunternehmen. Das Antennenkabel muss an die Systemerde angeschlossen werden.



ÜBERLASTUNG

Vermeiden Sie die Überlastung von Netzsteckdosen, Verlängerungskabeln und Adaptern, da dies zu Brand oder Stromschlag führen kann.



AUFSTELLUNGORT

Verwenden Sie das Gerät ausschließlich in Innenräumen, um es vor Blitzschlag, Regen und Sonneneinstrahlung zu schützen. Achten Sie darauf, dass der Abstand zu Geräten, welche durch elektromagnetische Strahlungen gestört werden können (z.B. Videorekorder), mindestens 10 cm beträgt. Stellen Sie das Gerät nicht auf einen instabilen Wagen, Ständer, ein Stativ, eine Halterung oder einen Tisch, von dem das Gerät herunterfallen könnte. Das Gerät könnte beim Herunterfallen Kinder oder Erwachsene ernsthaft verletzen und dabei selber schwer beschädigt werden.



BELÜFTUNG

Achten Sie darauf, dass keine Belüftungsschlitze des Gerätes verdeckt werden, um eine ausreichende Belüftung zu garantieren. Decken Sie die Belüftungsschlitze nicht ab und stellen Sie das Gerät nicht auf ein Bett, ein Sofa, einen Teppich oder ähnliche Oberflächen. Falls Sie das Gerät in einem Rack montieren oder in ein Regal stellen, sorgen Sie für eine ausreichende Belüftung und beachten Sie die Herstellerhinweise für die Montage.



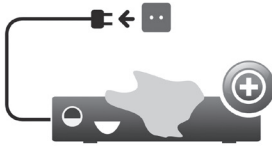
SONNENEINSTRALUNG

Setzen Sie das Gerät nie direkter Sonnenstrahlung aus. Stellen Sie das Gerät nicht in der Nähe eines Heizkörpers oder Warmluftgebläses auf.



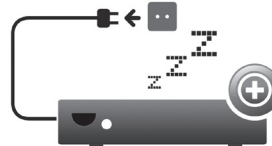
FLÜSSIGKEITEN

Das Gerät darf keinerlei Flüssigkeiten ausgesetzt werden. Zudem sollten keine mit Flüssigkeit gefüllten Gegenstände auf oder direkt neben das Gerät gestellt werden.



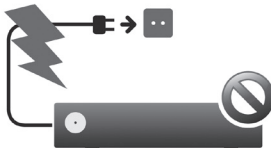
REINIGUNG

Schalten Sie den Receiver aus und trennen Sie ihn vom Stromnetz bevor Sie ihn reinigen. Verwenden Sie ausschliesslich ein weiches, leicht mit Wasser angefeuchtetes Tuch (ohne Lösungsmittel/Alkohol) zur Reinigung.



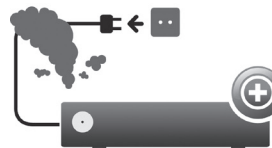
BETRIEBSPAUSEN

Trennen Sie den Receiver bei längerer Nichtverwendung vom Stromnetz.



GEWITTER UND STURM

Bei Gewitter oder bei Nichtgebrauch für längere Zeit, trennen Sie das Gerät von der Netzsteckdose und von der Antenne. Dadurch werden Schäden am Gerät vermieden, die durch Blitzschlag oder Spannungsspitzen hervorgerufen werden können.



ABNORMALITÄTEN

Trennen Sie den Receiver bei schweren Fehlfunktionen sofort vom Stromnetz. Verwenden Sie das Gerät nicht, wenn es defekt ist. Wenn Sie ein defektes Gerät weiter verwenden, kann es schweren Schaden nehmen.



WARTUNG

Trennen Sie das Gerät von der Netzstromversorgung, bevor Sie Wartungs- oder Installationsarbeiten durchführen. Um die Risiken eines Stromschlages auszuschliessen, dürfen Sie das Gehäuse des Gerätes nicht öffnen. Überlassen Sie die Wartung dem qualifizierten Kundendienst.



ERSATZTEILE

Stellen Sie sicher, dass im Bedarfsfall ausschliesslich vom Hersteller empfohlene Ersatzteile verwendet werden, bzw. solche Teile, deren Bauart mit jener der Originalteile identisch ist. Die Verwendung nicht geeigneter Ersatzteile kann weitere Schäden am Gerät verursachen.

ZUBEHÖR

Schließen Sie nur ausdrücklich dafür vorgesehenes Zubehör an das Gerät an. Andernfalls kann es zu Gefahrensituationen oder Schäden am Gerät kommen.

Stecken Sie keine metallenen Gegenstände oder Fremdkörper in eventuell vorhandene Modul- und Smartcard-Steckplätze. Das Gerät könnte Schaden nehmen und seine Lebensdauer könnte sich dadurch verkürzen.

Spezifikationen

Bezeichnung	Beschreibung
Tuner	1 x Digital SAT (DVB-S & S2)
Anschlüsse	
SCART	1
HDMI	1
S/PDIF	Optisch
RS-232	1
LNB In	1
USB	1 USB 2.0
Front	
Display	4 stellig, 7 Segmente
LED	1 (standby)
Common Interface	1 CI Plus
Tasten	8 (Power, Menu, Exit, OK, ▲/▼/◀/▶)
Charakteristiken	
Programmspeicherplätze	5000
Favoritenlisten	8
Mehrsprachiges Menü	Deutsch, Italienisch, Englisch, Französisch, Portugiesisch, Spanisch, Russisch, Türkisch, Arabisch, Polnisch
DiSEqC	Ja: 1.1
USALS/Unicable	Ja
PVR - Digitalrecorder	Ja
Time Shift	Ja
Mediaplayer	Ja
Automatischer & manueller Sendersuchlauf	Ja
EPG	Ja
Videotext & DVB Untertitel	Ja
Sleep Timer	Ja
Abmessungen	
Abmessungen (BxHxT)	260x45x153 mm
Leistung	
Stromversorgung	230V AC, 12V DC
Energieverbrauch	In Betrieb: max. 30 W Standby: max. 1 W

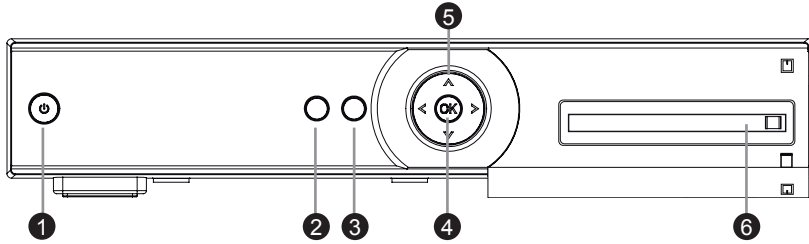


Hergestellt unter der Lizenz von Dolby Laboratories.

"Dolby" und das Doppel-D symbolare Warenzeichen von Dolby Laboratories.

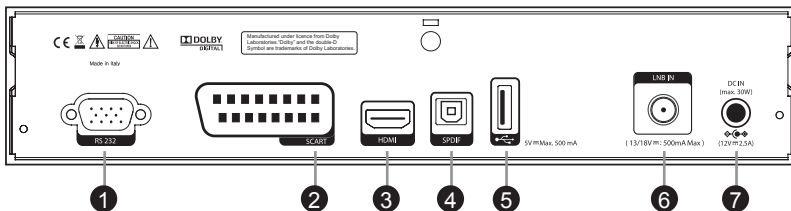
Hinweis	2
Sicherheitshinweise	4
Spezifikationen	6
Inhaltsverzeichnis	7
Vorderansicht/Rückansicht	8
Anschlüsse	9
SCART Anschluss	9
Anschluss an die HDMI Buchse	9
Anschluss an den digitalen Audio Ausgang	9
USB Anschluss	9
Anschluss an den Satelliten	9
Fernbedienung	10
Menüaufbau	11
Menühandhabung	12
Programmlisten	12
TV	12
Radio	12
Alle löschen	12
Antenneneinstellung	13
Antennenverbindung	13
Satellitenliste	13
Antenneneinstellung	13
Einzelsatellitensuche	13
Multi-Satellit-Suche	14
TP Liste	14
System	14
Sprache	14
TV System	14
Bildeinstellungen	15
Zeit	15
Timer	15
Kindersicherung	15
OSD Einstellung	16
Favoritenlisten	16
AD Einstellung	16
Anderes	16
Einstellung	17
Information	17
Werkseinstellungen	17
RS232 Update	17
S/W Update durch OTA	17
Common Interface	17
USB-Update	17
Media Player	17
USB sicher entfernen	17
PVR Konfiguration	18
Datenträger	18
PVR Konfiguration	18
Medioplayer	18

Vorderansicht

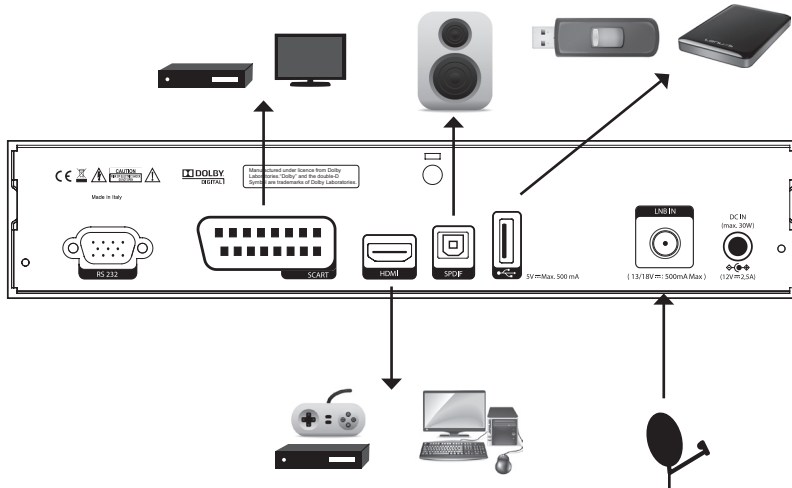


- 1 Standby Taste
- 2 MENU Taste
- 3 EXIT Taste
- 4 OK Taste
- 5 ▲/▼/◀/▶ Cursor auf/ab/links/rechts; Programm +/-/links/rechts, VOL +/-
- 6 CI Plus – Common Interface Einschub

Rückansicht



- 1 RS 232 – Service-Anschluss
- 2 SCART – Ein- und Ausgang
- 3 HDMI – HDMI Anschluss
- 4 SPDIF – Digitaler Audio Ausgang (optisch)
- 5 USB – USB 2.0 Anschluss
- 6 LNB IN – Eingang für den Satellitenantennenkabel
- 7 DC IN – Stromanschluss



Besitzt Ihr TV Gerät keinen HDMI oder DVI Eingang?

Schließen Sie ein Scartkabel an die **SCART** Buchse und an einen **SCART** Eingang Ihres TV Gerätes an.

Schließen Sie das HDMI Kabel an die **HDMI** Buchse und an einen HDMI Eingang Ihres TV Gerätes an.

Verfügen Sie über eine Surroundtonanlage?

Für ein besseres Klangerlebnis schließen Sie ein optisches Kabel an die **SPDIF** Buchse und an einen optischen Eingang Ihrer Surroundtonanlage an.

Für die weitere Bedienung der Surroundtonanlage lesen Sie bitte in dessen Bedienungsanleitung nach.

Haben Sie einen USB-Stick oder eine Festplatte?

Schließen Sie den USB-Stick oder die Festplatte an und sehen Sie sich Ihre darauf abgespeicherten Fotos, Videos oder Filme an.

Schließen Sie den Satellitenantennenkabel and die **LNB IN** Buchse an.

Fernbedienung

- Stellen Sie Sicher, dass sich keine Gegenstände zwischen Fernbedienung und dem Empfänger am Gerät befinden.
- Halten Sie die Fernbedienung von Heiz- und Feuchtigkeitsquellen fern.



- Ein-/Ausschalten des Receivers



- Aktivierung/ Deaktivierung temporäre Stummschaltung

Zifferntasten (0-9)

- Eingeben der Programmnummern zur direkten Anzeige

INFO

- Anzeigen von Informationen

EPG

- Anzeigen des Elektronischen Programmführers für TV und Radio

MENU

- Anzeigen des Bildschirmmenüs

EXIT

- Zurück zur vorherigen Anzeige
- Beenden des angezeigten Menüs

CH ▲, CH ▼

- Programmumschaltung und Auf-/Abbewegung des Cursors in den Menüs

VOL ◀, VOL ▶

- Lautstärkeregelung und Cursorbewegung links/ rechts in den Menüs

OK

- Bestätigen der Auswahl auf dem Bildschirmmenü
- Öffnen der Programmliste



MEDIA

- Anzeigen der Mediaplayer Funktionen

TV/RADIO

- Umschaltung zwischen TV und Radio Modus

SLEEP

- Aktiviert den Schlafmodus

SUBTITLE

- Anzeige der Untertitel

TELETEXT

- Aktivieren oder Deaktivieren des Teletext

AUDIO

- Auswählen der Tonspur / der Audiosprache

PREV

- Zurück zum vorherigen Programm

FAV

- Anzeige Favoritenlisten



- Programmaufnahme



- Schnelles vor- oder zurückspulen



- Startet oder stoppt die Aufzeichnung



- Stoppt die Aufnahme oder Wiedergabe

Programmlisten

- TV
- Radio
- Alle löschen

Antenneneinstellung

- Antennenverbindung
- Satellitenliste
- Antenneneinstellung
 - Satellit
 - LNB Frequenz
 - Transponder
 - DiSEqC1.0
 - DiSEyC1.1
 - 22K
 - Polarisation
- Einzelsatellitensuche
 - Satellit
 - Nur FTA
 - Programmsuche
 - Netzwerksuche
 - Suchmodus
 - Suche
- Multi Satellit Suche
 - Satellit
 - Nur FTA
 - Programmsuche
 - Netzwerksuche
 - Suchmodus
 - Suche
- TP Liste

System

- Sprache
 - Sprache
 - Erster Audiokanal
 - Zweiter Audiokanal
 - Teletext
- TV System
 - Videoauflösung
 - Seitenverhältnis
 - Video-Ausgabe
 - Digitaler Audioausgang
- Bildeinstellungen

Zeit

- Region
- GMT Nutzung
- GMT Verschiebung
- Sommerzeit

Timer

- Timer Modus
- Service
- Programm
- Datum
- Einschaltzeit
- Dauer
- PS Aufnahme

Kindersicherung

- Menü Sperren
- PIN
- Neues Passwort

OSD Einstellung

- OSD ausblenden
- OSD Transparenz

Favoritenlisten

AD Einstellung

Anderes

- LNB Spannung
- Programmtyp
- Auto Standby

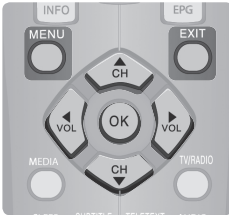
Einstellung

- Information
- Werkseinstellungen
- RS232 Update
- S/W Update durch OTA
- Common Interface
- USB-Update
- Media Player
- USB sicher entfernen

PVR Konfiguration

- Datenträger
- PVR Konfiguration
 - Timeshift Betrieb
 - Sprung
 - Timeshift Aufnahme
 - PS Ausnahme

Menühandhabung



Menünavigation

Mit folgenden Tasten können Sie im Menü navigieren:

MENU

Betätigen Sie diese Taste um das Bildschirmmenü aufzurufen.

CH ▲, CH ▼, VOL ◀, VOL ▶

Betätigen Sie diese Tasten um sich im Bildschirmmenü auf und ab / hin und her zu bewegen.

OK

Betätigen Sie diese Taste um in das ausgewählte Menü zu gelangen oder die ausgewählte Option zu bestätigen.

EXIT

- Betätigen Sie diese Taste um das Bildschirmmenü zu verlassen.
- Betätigen Sie diese Taste um ins vorherige Menü zurückzugelangen.

Programmlisten

TV

Menu → Programmlisten → TV

In diesem Menü können Sie alle gespeicherten TV Programme bearbeiten.

Mit den ◀/▶ Tasten wählen Sie den Satelliten aus. Mit der **FAV** Taste wählen Sie eine Favoritenliste aus. Mit den **Farbtasten** wählen Sie die jeweilige Funktion: Sperren, Überspringen, Verschieben und Ändern. Wählen Sie den Kanal, des Sie bearbeiten möchten und bestätigen Sie Ihre Wahl mit der **OK** Taste.

Radio

Menu → Programmlisten → Radio

In diesem Menü können Sie alle gespeicherten Radio Programme bearbeiten.

Mit den ◀/▶ Tasten wählen Sie den Satelliten aus. Mit der **FAV** Taste wählen Sie eine Favoritenliste aus. Mit den **Farbtasten** wählen Sie die jeweilige Funktion: Sperren, Überspringen, Verschieben und Ändern. Wählen Sie den Kanal, des Sie bearbeiten möchten und bestätigen Sie Ihre Wahl mit der **OK** Taste.

Alle löschen

Menu → Programmlisten → Alle löschen

In diesem Menü können Sie alle gespeicherten Programme löschen.

Antennenverbindungen

Menu → Antenneneinstellung → Antennenverbindungen

In diesem Menü können Sie die Einstellungen für den Satellitentuner vornehmen und Satellitenprogramme suchen.

Bitte wählen Sie zwischen Fixer Antenne und Motor Antenne entsprechend ihrem Satellitenantennensystem.

Satellitenliste

Menu → Antenneneinstellung → Satellitenliste

Wählen Sie mit der **OK** Taste die verfügbaren Satelliten aus dem entsprechenden Satellitenantennensystem.

Mittels der **Farbtasten** können Sie die programmierten Satelliten, umbenennen, löschen, oder neue hinzufügen.

Antenneneinstellung

Menu → Antenneneinstellung → Antenneneinstellung

Satellite: Wählen Sie den Satelliten aus, den Sie bearbeiten möchten.

LNB Freq: Wählen Sie die LNB Frequenz aus. Die gebräuchlichste LNB-Frequenz ist Universal (9750-10600).

Transponder: Wählen Sie den Referenz-Transponder für den Signal-/Qualitätscheck.

DiSEqC1.0: Wählen Sie den entsprechenden DiSEqC Eingang für Ihr Satellitenantennensystem aus.

DiSEqC1.1: Wählen Sie den entsprechenden DiSEqC Eingang für Ihr Satellitenantennensystem aus.

22K: Diese Funktion ist nur dann verfügbar wenn die LNB Freq nicht auf Universal gestellt ist. Bearbeiten Sie dies entsprechend Ihres Satellitenantennensystems.

Polarity: Diese Funktion ist nur dann verfügbar wenn die LNB Freq nicht auf Universal gestellt ist. Bearbeiten Sie dies entsprechend Ihres Satellitenantennensystems.

Einzelatellitensuche

Menu → Antenneneinstellung → Einzelatellitensuche

Satellit: Geben Sie den Satelliten ein, welchen Sie gerne suchen wollen.

Nur FTA: Wählen Sie **Ja**, wenn Sie nur Free To Air (frei empfangbare) Programme suchen möchten.

Programmsuche: Wählen Sie zwischen TV-Programm, Radio und TV+Radio.

Netzwerksuche: Dieser Menüpunkt ist nur im Autom. Suche aktiv.

Suchmodus: Wählen Sie zwischen Autom. Suche, Autom. Suche und Blind Scan.

Suche: Drücken Sie die **OK** Taste um die Suche zu starten.

Antenneneinstellung

Multi-Satellit-Suche

Menu → **Antenneneinstellung** → **Multi-Satellit-Suche**

Satellit: Geben Sie den Satelliten ein, welchen Sie gerne suchen wollen.

Nur FTA: Wählen Sie **Ja**, wenn Sie nur Free To Air (frei empfangbare) Programme suchen möchten.

Programmsuche: Wählen Sie zwischen TV-Programm, Radio und TV+Radio.

Netzwerksuche: Dieser Menüpunkt ist nur im Autom. Suche aktiv.

Suchmodus: Wählen Sie zwischen Autom. Suche, Autom. Suche und Blind Scan.

Suche: Drücken Sie die **OK** Taste um die Suche zu starten.

TP Liste

Menu → **Antenneneinstellung** → **TP Liste**

Mit den ◀/▶ Tasten wählen Sie den Satelliten aus. Mit den **Farbtasten** wählen Sie die jeweilige Funktion: Sperren, Überspringen, Verschieben und Ändern.

Wählen Sie mit den ▼/▲ Tasten den Transponder aus, welchen sie bearbeiten möchten. Drücken Sie die **blaue** Taste, erscheint ein Suchfenster mit den Suchfunktionen.

System

In diesem Menü können Sie die Einstellungen für das System vornehmen.

Sprache

Menu → **System** → **Sprache**

In diesem Menü können Sie eine Reihe von Spracheinstellungen tätigen.

Sprache: Wählen Sie Ihre bevorzugte Menüsprache.

Erster Audiokanal: Wählen Sie Ihre bevorzugte erste Audiosprache aus.

Zweiter Audiokanal: Wählen Sie Ihre bevorzugte zweite Audiosprache aus.

Teletext: Wählen Sie Ihre bevorzugte Teletextsprache. Sollte Ihre bevorzugte Teletextsprache nicht übertragen werden, so wird kein Teletext angezeigt.

TV System

Menu → **System** → **TV System**

In diesem Menü können Sie die Videoparameter an die Ihres Fernsehgerätes anpassen.

Videoauflösung: Wählen Sie richtige Auflösung entsprechend Ihrem TV Gerät.

Seitenverhältnis: Wählen Sie zwischen Auto, 4:3PS, 4:3LB und 16:9 Modus.

Video Ausgang: Wählen Sie zwischen CVBS und RGB, abhängig von Ihrem TV und SCART Kabel.

Digitaler Audioausgang: Wählen Sie zwischen BS OUT und LPCM Out, abhängig von der angeschlossenen Tonverstärker.

Bildeinstellungen

Menu → System → Bildeinstellungen

In diesem Menü können Sie die Helligkeit, den Kontrast, die Sättigung, den Farbton und die Schärfe einstellen.

Zeit

Menu → System → Zeit

In diesem Menü können Sie die Zeiteinstellungen anpassen.
In der Regel wird die Zeit von dem Satellitenprogrammen gesendet.

Region: Wählen Sie Ihr Land, in dem Sie sich befinden.

GMT Nutzung: Wählen Sie zwischen User Define oder Nach Region.
Mit der Einstellung Nach Region wird die Zeitverschiebung automatisch angezeigt.

GMT Verschiebung: Ist die GMT Nutzung auf User Defin eingestellt, können Sie die Zeitverschiebung manuell eingeben.

Summerzeit: Ist die GMT Nutzung auf User Defin eingestellt, können Sie die Sommerzeit manuell ein- oder ausschalten.

Timer

Menu → System → Timer

In diesem Menü können Sie bis zu 8 Timer einstellen.

Timer Modus: Aus / Einmal / Täglich.

Service: Aufnahme (Kanal aufnehmen) / Kanal (Kanal ansehen).

Programm: Wählen Sie Ihr Startprogramm.

Datum: Wählen Sie Ihr Startdatum.

Einschaltzeit: Wählen Sie Ihre Startuhrzeit.

Dauer: Wählen Sie die Dauer.

PS Aufnahme: Wählen Sie zwischen Ja oder Nein.

Kindersicherung

Menu → System → Kindersicherung

Um in dieses Menü zu gelangen, müssen Sie das Passwort eingeben. Das werkseitig vorgegebene Passwort ist: 0000.

Menü Sperre: Sie können das Menü sperren, sodass beim Öffnen das Passwort abgefragt wird. So verhindern Sie, dass z. B. Ihre Kinder Einstellungen verändern. Wählen Sie EIN, um das Menü zu sperren; AUS um den Zugang zu den generellen Menüeinstellungen zu gewähren.

PIN: Sie können die im TV Programmliste Menü gesperrten Kanäle nur durch die Eingabe des PIN's entschlüsseln. Um die Kanäle im TV Programmliste Menü sperren zu können muss die PIN Funktion auf EIN

stehen. Wollen Sie keine Kanäle sperren aktivieren Sie AUS.

Neues Passwort: In diesem Menü können Sie Ihr Passwort ändern. Geben Sie Ihr neues Passwort ein und bestätigen Sie es mit einer zweiten Eingabe.

OSD Einstellung

Menu → System → OSD Einstellung

In diesem Menü können Sie die OSD Grafik konfigurieren.

OSD ausblenden: Zeigt die Sekunden, wie lange das Info-Fenster angezeigt werden soll.

OSD Transparenz: Wählen Sie die Transparenz Ihres OSD Fensters.

Favoritenliste

Menu → System → Favoritenlisten

In diesem Menü können Sie die 8 Favoritenlisten umbenennen.

AD Einstellung

Menu → System → Ad Einstellung

AD Service:

Use AD as default:

AD Volume Offset:

Anderes

Menu → System → Anderes

LNB Spannung: Sie können zwischen EIN und AUS der generellen LNB Spannung wählen.

Programmtyp: Wählen Sie Komplet, um alle Programme zu erhalten, Freie, um alle frei empfangbaren Programme zu erhalten, Verschlüsselt, um die die verschlüsselten Programme zu erhalten.

Auto Standby: Wählen Sie zwischen Ein und Aus. Wählen Sie ein, schaltet sich der Receiver nach 3 Stunden ohne weiteren Hinweis aus.

Information

Menu → Einstellung → Information

Dieses Menü liefert Informationen über den Softwarezustand des Receivers.

Werkseinstellungen

Menu → Einstellung → Werkseinstellungen

In diesem Menü können Sie das Gerät auf werkseitige Einstellungen zurücksetzen.

RS232 Update

Menu → Einstellung → RS232 Update

In diesem Menü ist es möglich ein Update über RS-232 zu machen.
Dies sollte nur von Fachpersonal durchgeführt werden.

S/W Update durch OTA

Menu → Einstellung → S/W Update durch OTA

In diesem Menü ist es möglich ein Update über die Satellitenantenne zu machen.
Bitte kontaktieren Sie Ihren Verkäufer, um über evtl. neue Updates informiert zu werden und um die richtigen Informationen für die Durchführung zu erhalten.

Common Interface

Menu → Einstellung → Common Interface

In diesem Menü wird die CI+ Schnittstelle angezeigt. Insofern Sie ein CI oder CI+ Modul eingeschoben haben, können Sie über dieses Menü spezifische Einstellungen bei den jeweiligem Modul vornehmen.

USB Update

Menu → Einstellung → USB Update

In diesem Menü ist es möglich ein Update über USB zu machen. Bitte kontaktieren Sie Ihren Verkäufer, um über evtl. neue Updates informiert zu werden und um die richtigen Informationen für die Durchführung zu erhalten.

Media Player

Menu → Einstellung → Media Player

Siehe Media Player auf S. 29

USB sicher entfernen

Menu → Einstellung → USB sicher entfernen

Dieses Menü ermöglicht Ihnen die sichere Entfernung Ihres USB.

PVR Konfiguration

Datenträger

Menu → **PVR Konfiguration** → **Datenträger**

Diese Funktion zeigt Ihnen den Status Ihres angeschlossenen USB Gerätes. Mit der **gelben** Taste formatieren Sie das USB Gerät und mit der **blauen** Tasten können Sie das USB Gerät einstellen.

PVR Konfiguration

Menu → **PVR Konfiguration** → **PVR Konfiguration**

In diesem Menü können Sie die PVR-Funktionen einrichten.

Timeshift-Betrieb: Diese Funktion aktiviert (ON) / deaktiviert (OFF) die Timeshift Funktion. Ist die Funktion aktiviert (ON), wird das gerade angesehene Programm automatisch aufgenommen.

Sprung: Wählen Sie die Zeit für den Sprung während des Aufnehmens.

Timeshift Aufnahme: Ist diese Funktion aktiviert (ON), wird die bis dahin im Timeshift Speicher aufgenommenen Sendung mit aufgenommen, bei einer manuellen Aufnahme.

PS Aufnahme: Wählen Sie zwischen OFF / ON.

Mediaplayer

Dieser Receiver ermöglicht es verschiedene Medien von einem externen Speichermedium wiederzugeben.

Bilder

MEDIA → **Bilder**

Öffnen Sie das Mediaplayer Fenster mit Hilfe der **MEDIA** Taste und wählen Sie mit Hilfer der Zifferntaste **1** Bilder aus. Wählen Sie mit den **▼/▲/◀/▶** Tasten den gewünschten Ordner/Bild aus, um es darzustellen.

Benutzen Sie die **Farbtasten** für verschiedene Optionen.

Musik

MEDIA → **Musik**

Öffnen Sie das Mediaplayer Fenster mit Hilfe der **MEDIA** Taste und wählen Sie mit Hilfer der Zifferntaste **1** Musik aus. Wählen Sie mit den **▼/▲/◀/▶** Tasten den gewünschten Ordner/Musiktitel aus, um ihn abzuspielen.

Benutzen Sie die **Farbtasten** für verschiedene Optionen.

Video

MEDIA → Video

Öffnen Sie das Mediaplayer Fenster mit Hilfe der **MEDIA** Taste und wählen Sie mit Hilfer der Zifferntaste **1** Video aus. Wählen Sie mit den **▼/▲/◀/▶** Tasten den gewünschten Ordner/Video aus, um es abzuspielen.

Benutzen Sie die **Farbtasten** für verschiedene Optionen.

Aufnahme

MEDIA → Aufnah

Öffnen Sie das Mediaplayer Fenster mit Hilfe der **MEDIA** Taste und wählen Sie mit Hilfer der Zifferntaste **1** Aufnahme aus. Wählen Sie mit den **▼/▲/◀/▶** Tasten den gewünschten Ordner/Aufnahme aus, um sie zu starten.

Benutzen Sie die **Farbtasten** für verschiedene Optionen.

