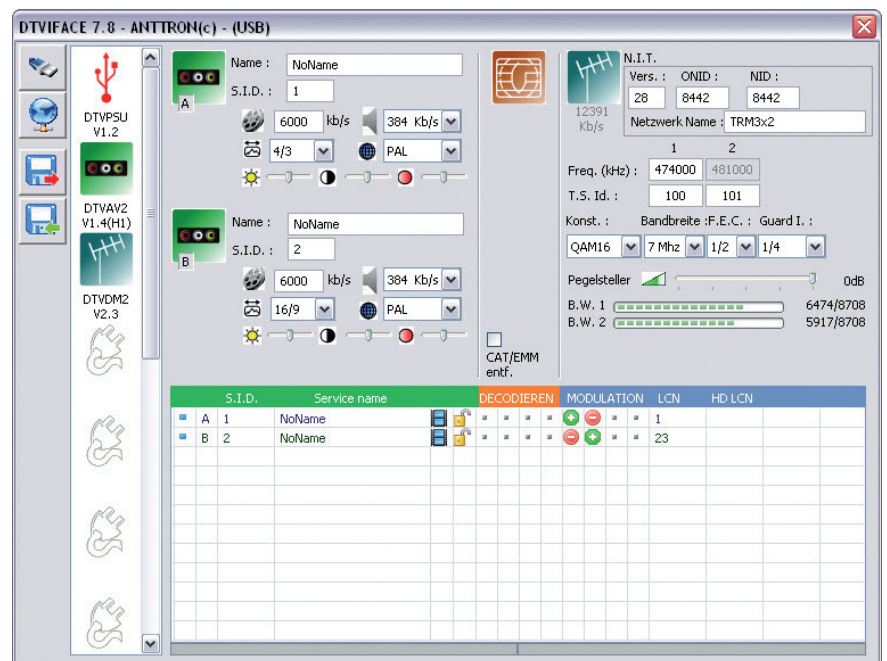




distributed by www.mediasat.com

DTVAV2

Twin A/V Modulator für DTVRack



Diese Bedienungsanleitung ist auch für die DTVAV2 Module in den Kompakt-Kopfstellen TM300 und TM400 übertragbar.



BEDIENUNGSANLEITUNG V2.0

CE Die CE Kennzeichnung des Gerätes garantiert dessen Konformität mit den Europäischen Direktiven hinsichtlich Sicherheit, elektromagnetischer Kompatibilität und Kennzeichnung. Die entsprechende Konformitätserklärung kann unter nachstehender Adresse angefordert werden:

Mediasat GmbH, E. Fermi Str. 34, I-39100 Bozen

Verbraucherinformationen

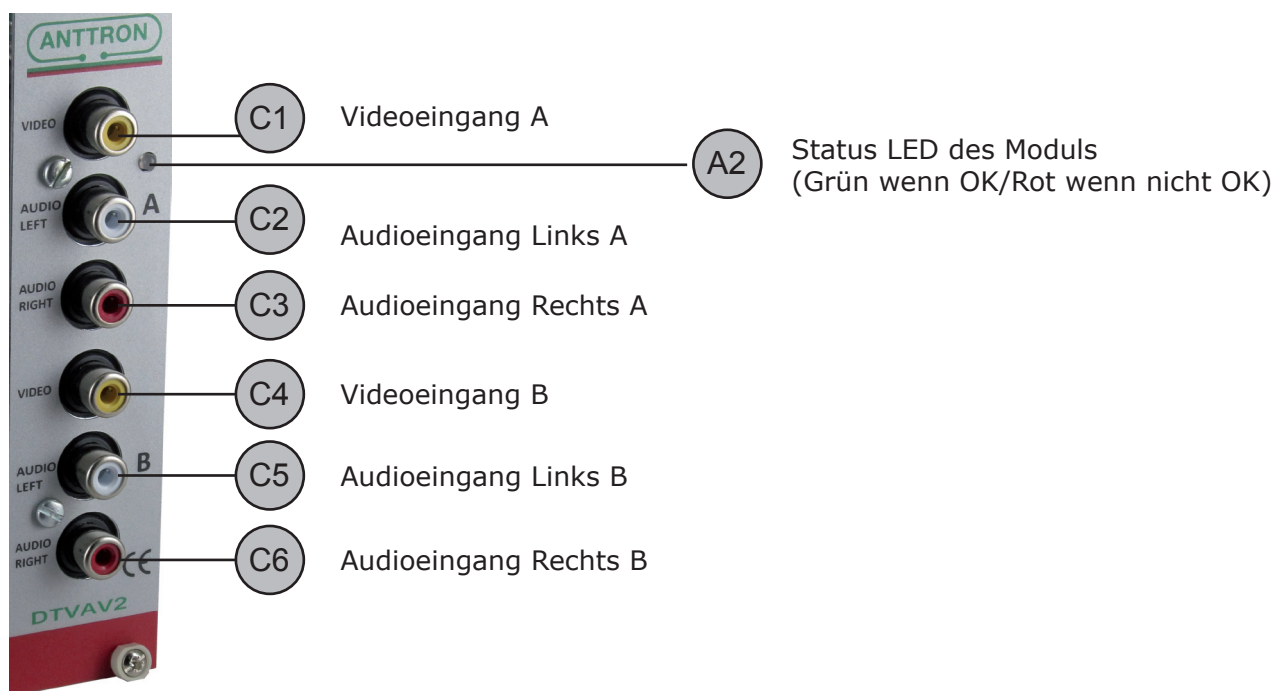


Betreffend: „Anwendung der Direktiven 2002/95/CE, 2002/96/CE und 2003/108/CE, hinsichtlich der Reduzierung gefährlicher Substanzen in elektrischen und elektronischen Geräten, sowie der Entsorgung von Abfällen.“

Das Symbol des durchkreuzten Abfallkübels auf dem Gerät weist darauf hin, dass letzteres am Ende seiner Lebensdauer von anderen Abfällen getrennt gesammelt werden muss.

Wichtige Hinweise

Die in dieser Bedienungsanleitung enthaltenen Informationen werden unter Vorbehalt von Fehlern und Änderungen gegeben! Schäden, die durch eine nicht korrekte Verwendung der in diesem Benutzerhandbuch enthaltenen Informationen entstehen, sind von jeglicher Garantieleistung ausgeschlossen.



DTVAV2: dieses Modul erfüllt im DTV Rack folgende Funktion:

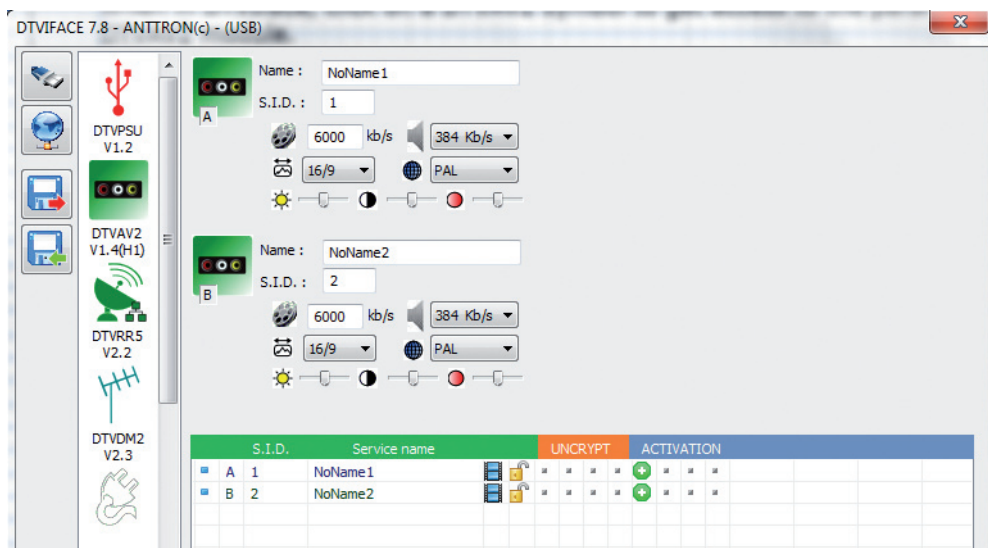
- Es kodiert die Audio/Video Signale zweier verschiedener Quellen auf MPEG2
- Die zwei MPEG2 Datenströme werden zusammengefasst, wobei Datenströme aus einem vorgeschalteten DTVAV2 Modul hinzugefügt werden können.
- Der resultierende Datenstrom wird an die nachfolgenden Module weitergegeben, wo er auf DVB-T oder DVB-C moduliert werden kann (mit Hilfe von DTVCM2, DTVDM2, DTVCM4 oder DTVDM4 Modulatoren). Er kann außerdem mit weiteren Audio/Video Signalen (bei nachgeschaltetem DTVAV2) oder Satellitensendern (bei nachgeschaltetem DTVRR5) kombiniert werden.

1. Zugriff auf die Parameter eines DTVAV2 Moduls.

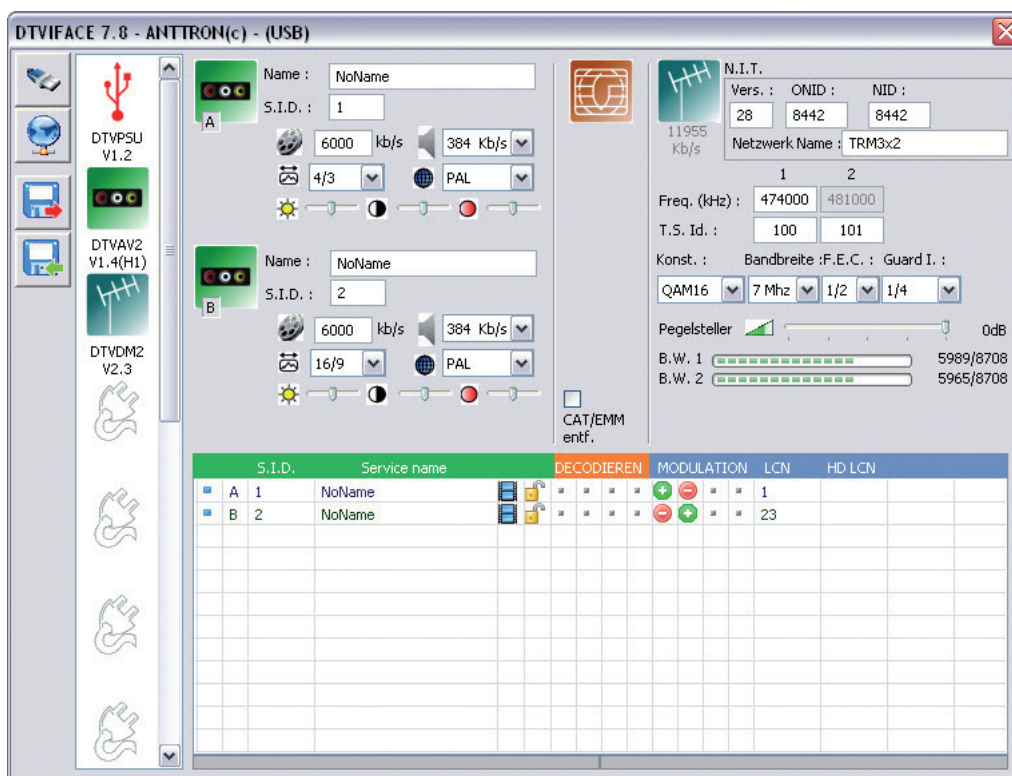
Klicken Sie in DTViface auf das DTVAV2 Symbol, um auf die Parameter des Moduls zugreifen zu können.

Je nach Position des DTVAV2 Moduls im DTVRack erscheint eines der folgenden Fenster:

a) dem DTVAV2 Modul folgt ein DTVAV2 - oder DTVRR5 Modul



b) dem DTVAV2 Modul folgt ein DTVDMx oder DTVCMx Modulator



2. Einstellung der Eingangsparameter des DTVAV2 Moduls

The screenshot shows the configuration interface for the DTVAV2 module. It displays two program settings, labeled A and B. Each program has the following parameters:

- Name:** A text field containing 'NoName1' for program A and 'NoName2' for program B.
- S.I.D.:** A text field containing '1' for program A and '2' for program B.
- Video Bitrate:** A dropdown menu showing '6000' kb/s.
- Audio Bitrate:** A dropdown menu showing '384' Kb/s.
- Video Format:** A dropdown menu showing '16/9'.
- Norm:** A dropdown menu showing 'PAL'.
- Sliders:** Three sliders for brightness, contrast, and saturation, each with a sun icon, a circle icon, and a red circle icon.

Es können folgende Parameter eingestellt werden:

Name: geben Sie den Programmnamen ein

S.I.D.: geben Sie die Service ID ein

Video Bitrate: wählen Sie einen Wert zwischen 4000 und 12000 kb/s

Audio Bitrate: wählen Sie zwischen 128, 192, 256, 320 oder 384 kb/s

Bildformat: wählen Sie zwischen 4/3 oder 16/9 und zwischen PAL oder NTSC

Norm: wählen Sie zwischen PAL oder NTSC

Bewegen Sie den Schieberegler, um **Helligkeit**, **Kontrast** und **Sättigung** einzustellen.

Die zwei Programme erscheinen nun in der Programmliste.

	S.I.D.	Service name	
A	1	NoName1	
B	2	NoName2	

Wenn das nachfolgende Modul im DTV Rack ein DTVAV2 oder DTVRR5 ist, können Sie nun durch doppelklicken auf das Aktivierungssymbol die auf den nachfolgenden DTVAV2 oder DTVRR5 zu übertragenden Sender auswählen.

Das Programm ist aktiv und wird dem nachfolgenden DTVAV2/DTVRR5 weitergegeben.

Das Programm ist nicht aktiv und wird dem nachfolgenden DTVAV2/DTVRR5 NICHT weitergegeben.

Ist das nachfolgende Modul im DTV Rack ein DTVDMx oder DTVCMx Modulator, verweisen wir für detaillierte Informationen auf die produktspezifischen Bedienungsanleitungen.

2. Technische Daten

Eingang (x2)	Video	CVBS
	Eingangspegel	0.7....1.4 V _{SS}
	Impedanz	75 Ohm
	Standards	PAL/NTSC
	Eingangspegel Audio	0.5-2.5 V _{SS}
Kompression	Video	MPEG2
	Video Bitrate	4...12 Mb/s
	Audio	MPEG1, Layer II
	Audio Bitrate	128, 192, 256, 320, 384 kb/s