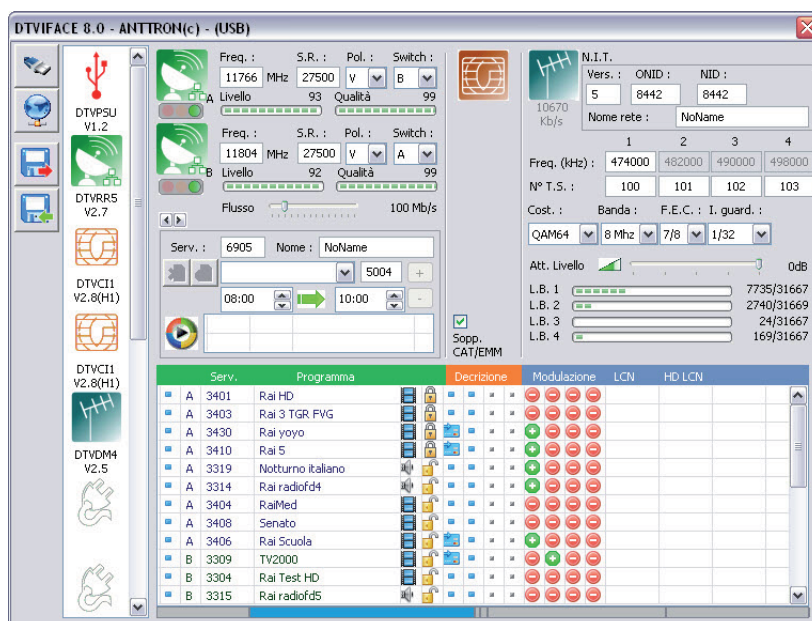




distributed by www.mediasat.com

DTVCI1

Modulo CI per DTVRack



Questo manuale vale anche per i moduli DTVCI1 presenti nelle centraline compatte TRM3x2CI.



MANUALE D'USO V2.0



Il simbolo CE presente sull'apparecchio garantisce la conformità del prodotto con le Direttive Europee sulla sicurezza, la compatibilità elettromagnetica e la segnaletica. Il relativo certificato di conformità può essere richiesto a:

Mediasat Srl, Via Enrico Fermi 34 I-39100 Bolzano (BZ)

Informazione agli utenti



Ai sensi dell'art. 13 del decreto legislativo 25 luglio 2005, n. 15 "Attuazione delle Direttive 2002/95/CE, 2002/96/CE e 2003/108/CE, relative alla riduzione dell'uso di sostanze pericolose nelle apparecchiature elettriche ed elettroniche, nonché allo smaltimento dei rifiuti".



Il simbolo del cassonetto barrato riportato sull'apparecchiatura indica che il prodotto alla fine della propria vita utile deve essere raccolto separatamente dagli altri rifiuti.

Avvisi importanti

Le informazioni contenute nel presente manuale vengono fornite con riserva di errori e modifiche! La garanzia non copre danni derivanti dall'utilizzo non corretto delle informazioni contenute nel presente manuale.



A1

LED di stato del modulo CI:
VERDE se una CAM è inserita / ROSSO se non è inserita una CAM.

C1

Interfaccia Common Interface

DTVCI1 : Questo modulo ha le seguenti funzioni all'interno del DTVRack

a) Riceve il flusso di dati dai moduli precedenti nel DTVRack.

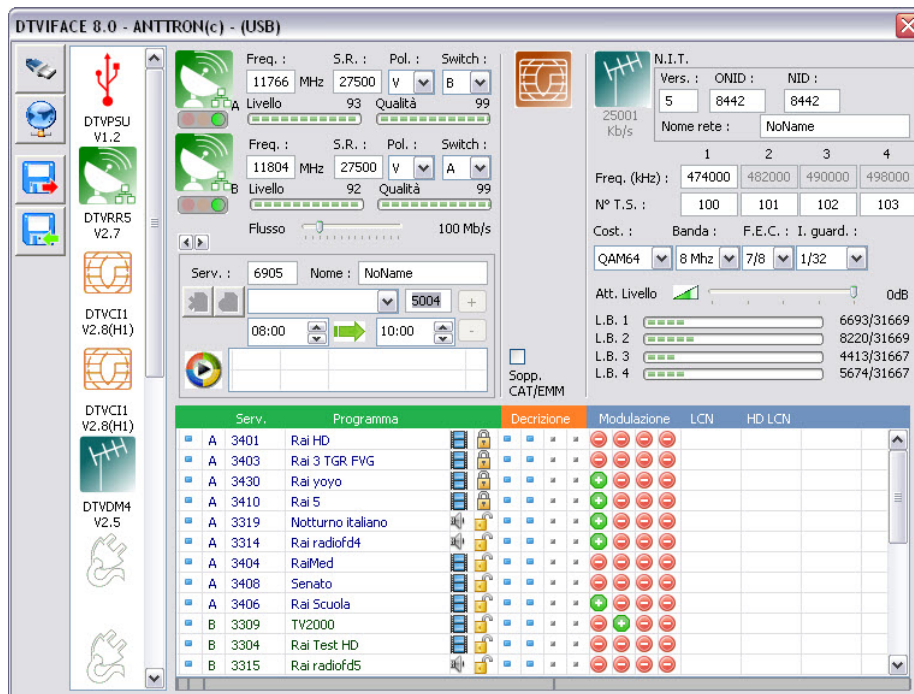
a) Programmi criptati vengono decodificati in base alla selezione in DTVIface, a condizione che nel modulo CI è inserita una CAM e SMARTCARD adeguata.

c) Il modulo DTVCI1 deve essere preceduto da un modulo di ricezione (DTVRR5 o DTVCT2) o da un altro modulo DTVCI1. Un modulo DTVCI1 deve essere seguito da un modulo modulatore (DTVDMx o DTVCMx) o da un altro modulo DTVCI1.

d) Fino a 4 moduli DTVCI1 possono essere montati in cascata.

1. Accesso ai parametri del modulo DTVCI1.

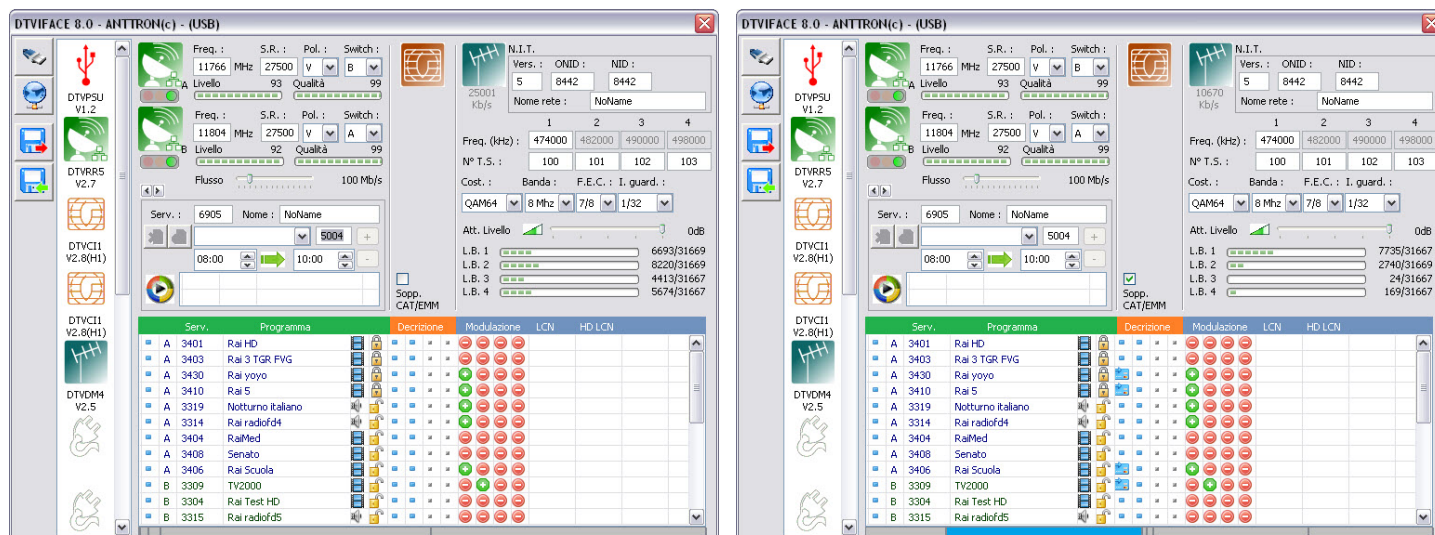
Quando vi trovate in DTVIface, cliccate sul simbolo di un modulo preceduto dal DTVCI1 (DTVRR5 oppure DTVCT2) per accedere ai suoi parametri. Secondo il numero di moduli installati in cascata (1,2,3 o 4) un'immagine simile come sotto apparirà in DTVIface.




Nella immagine qui sopra sono presenti due moduli DTVCI1 nel DTVRack. Nella colonna tra il nome del servizio e la modulazione, 2 delle 4 colonne di decodifica sono ora disponibili. Queste due colonne rappresentano i due moduli DTVCI1, da quali i canali possono essere decodificati.

2. Decodifica di programmi

Prima di iniziare la decodifica di programmi, si precisa che tali devono essere prima modulati. Altrimenti DTVIface non accetterà i comandi.



Appena i programmi vengono modulati è possibile attivare la decodifica dei programmi selezionati. L'attivazione viene eseguita facendo doppio clic sul punto, accanto il nome del programma nella colonna del modulo CAM desiderato. Un simbolo di una smartcard indica che il programma deve essere decodificato. 


Il numero di programmi che possono essere decodificati dipende solo dalla CAM e SMARTCARD utilizzata. Quindi si prega di verificare quanti programmi sono decodificabili dalla CAM / SMARTCARD.

3. Informazioni aggiuntive:

a) Impostazioni del flusso dati: Nel menu del modulo DTVRR5 o DTVCT2 c'è la possibilità di impostare il flusso dati. Questo è particolarmente importante quando si utilizzano CAM e SMARTCARD per la decodifica di programmi. Normalmente una CAM è limitata nel bit rate entro il quale riesce a funzionare senza creare errori nel video e audio. Pertanto dovete controllare le specifiche tecniche della CAM in uso e impostare rispettivamente il flusso.

Di seguito le specifiche di alcune CAM:

Neotion CAM: 100 Mb/s // Tivusat CAM: 50 Mb/s // Aston FRANSAT CAM: 100 Mb/s // Polsat CAM: 50 Mb/s // Powercam: 50 Mb/s

Se non è possibile trovare il bit rate della vostra CAM, provate impostare 50 Mb/s e se OK, aumentate leggermente fino a vedere i errori nell'immagine. Quindi riducete di nuovo a un valore inferiore dove la decodifica lavora senza errori. Quando la velocità è impostata a 50 Mb/s è necessario ridurre il numero di programmi modulati per raggiungere un bit rate totale di circa il 15% inferiore a 50 Mb/s (vedi valore indicato sotto l'icona "terrestre" ).

b) Sopp. CAT/EMM : Questa opzione consente di rimuovere le tabelle CAT e EMM dal flusso di dati per la modulazione. Si consiglia di attivare questa funzione quando vengono decodificati dei programmi, altrimenti televisori riconoscono i programmi ancora come codificati anche se decodificati dalla centrale di testa.

c) Watchdog : Quando i programmi sono selezionati per essere decodificati, automaticamente il modulatore controlla se questi programmi vengono decodificati. Se il modulatore vede che la decodifica non avviene (CAM difettosa / SMARTCARD difettosa, inserita al contrario, ecc.), automaticamente spegne e riavvia tutta la centrale (prima dopo 90 secondi, poi ogni 10 minuti) per tentare di rimuovere l'errore.

d) Accesso al menu della CAM : Per accedere al menu della CAM e alle informazioni della SMARTCARD è sufficiente fare clic sul simbolo DTVCI1. Verrà visualizzata una nuova finestra in cui è possibile leggere le informazioni sulla CAM e SMARTCARD. Si prega di notare che per accedere a questo menu, almeno un programma deve essere decodificato da questo specifico modulo DTVCI1.

